

Dell™ Vostro™ 3400 szervizelési kézikönyv

[Munka a számítógépen](#)




[Műszaki adatok](#)

[Alkatrészek eltávolítása és visszahelyezése](#)

[Rendszerbeállítás](#)

[Diagnosztika](#)

Megjegyzések, figyelmeztetések és „Vigyázat” üzenetek

-  **MEGJEGYZÉS:** A MEGJEGYZÉSEK a számítógép biztonságosabb és hatékonyabb használatát elősegítő fontos tudnivalókat tartalmazzák.
-  **FIGYELMEZTETÉS:** A „FIGYELMEZTETÉS” jelzések az utasítások be nem tartása esetén esetlegesen bekövetkező hardversérülés vagy adatvesztés veszélyére hívják fel a figyelmet.
-  **VIGYÁZAT!** A „VIGYÁZAT” jelzések a tárgyi és személyi sérülések veszélyére, valamint az életveszélyes helyzetekre hívják fel a figyelmet.

Ha az Ön által vásárolt számítógép Dell™ n Series típusú, a dokumentumban szereplő, Microsoft® Windows® operációs rendszerekkel kapcsolatos utalások nem érvényesek.

A dokumentumban közölt információk külön értesítés nélkül is megváltozhatnak.
© 2010 Dell Inc. Minden jog fenntartva.

A Dell Inc. előzetes írásos engedélye nélkül szigorúan tilos a dokumentumot bármilyen módon sokszorosítani.

A szövegben használt védjegyek: a *Dell*, a *DELL*- embléma és a *Vostro* a Dell Inc. védjegyei; az *Intel* és a *Core* az Intel Corporation védjegyei vagy bejegyzett védjegyei; a *Microsoft*, *Windows*, a *Windows Vista* és a *Windows Vista Start* gombja a Microsoft Corporation védjegyei vagy bejegyzett védjegyei az Egyesült Államokban és/vagy más országokban; a *Bluetooth* a Bluetooth SIG, Inc. bejegyzett védjegye.

A dokumentumban más védjegyek és kereskedelmi megnevezések is szerepelhetnek, hivatkozásként a termékmárkák és megnevezések tulajdonosaira. A Dell Computer Corporation kizárólag a saját védjegyeiből és bejegyzett neveiből eredő jogi igényeket érvényesíti.

2010. június Mód. A00

[Vissza a Tartalomjegyzék oldalra](#)

Hangkártya

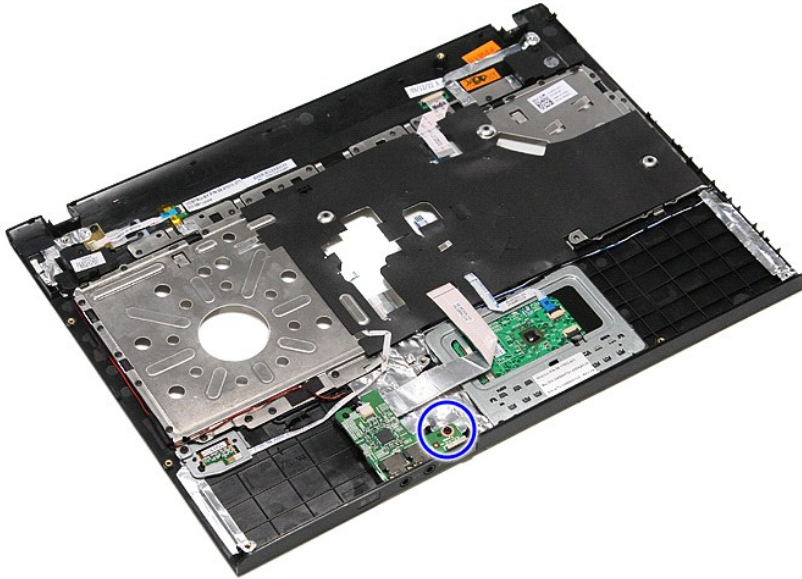
Dell™ Vostro™ 3400 szervizelési kézikönyv

⚠ VIGYÁZAT! A számítógép belsejében végzett munka előtt olvassa el figyelmesen a számítógéphez mellékelte biztonsági tudnivalókat. Bővebb biztonsági információért lásd a Megfelelőségi honlapot a www.dell.com/regulatory_compliance címen.

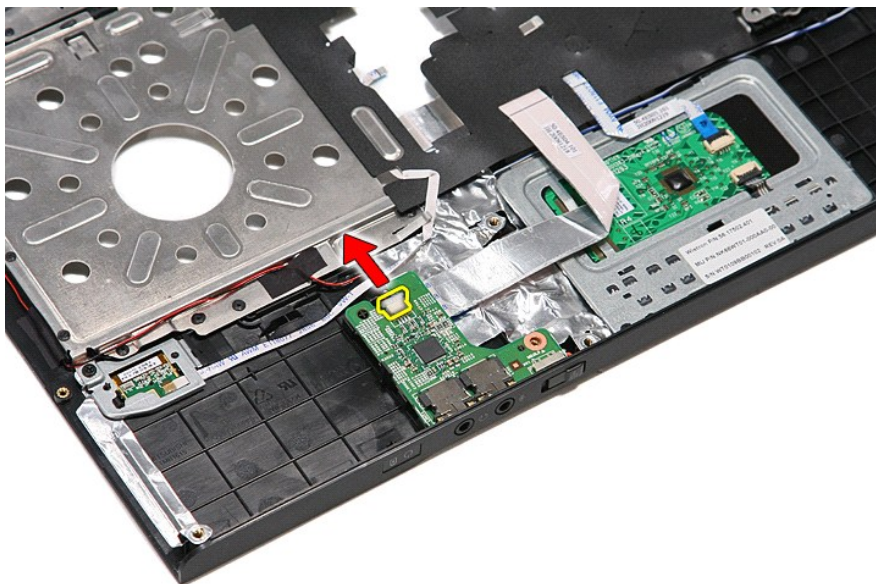
A hangkártya eltávolítása



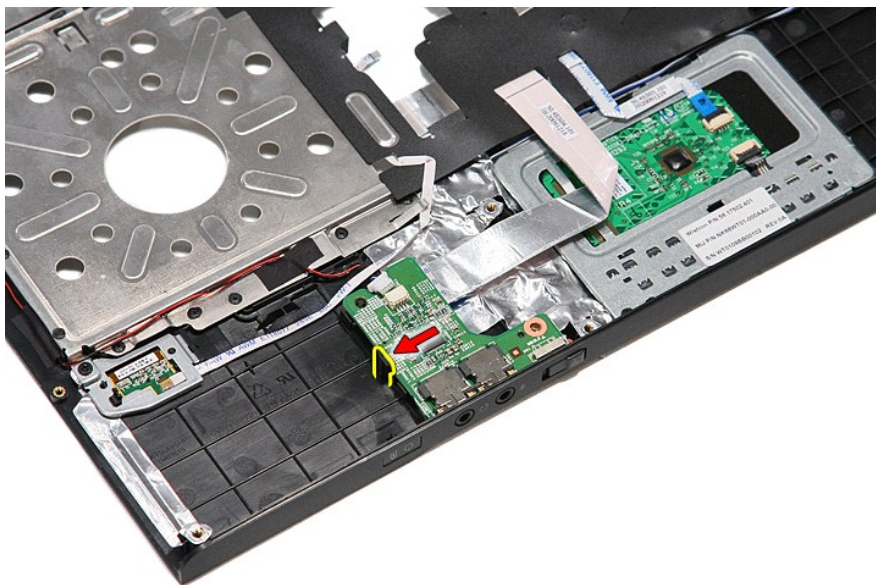
1. Kövesse a [Mielőtt elkezdene dolgozni a számítógép belsejében](#) című fejezet utasításait.
2. Távolítsa el az [akkumulátort](#).
3. Távolítsa el az [alappanelt](#).
4. Távolítsa el a [merevlemez-meghajtó szerelvényt](#).
5. Távolítsa el az [optikai meghajtót](#).
6. Távolítsa el a [billentyűzetet](#).
7. Távolítsa el a [kéztámaszt](#).
8. Távolítsa el a hangkártyát a kéztámaszhoz rögzítő csavart.



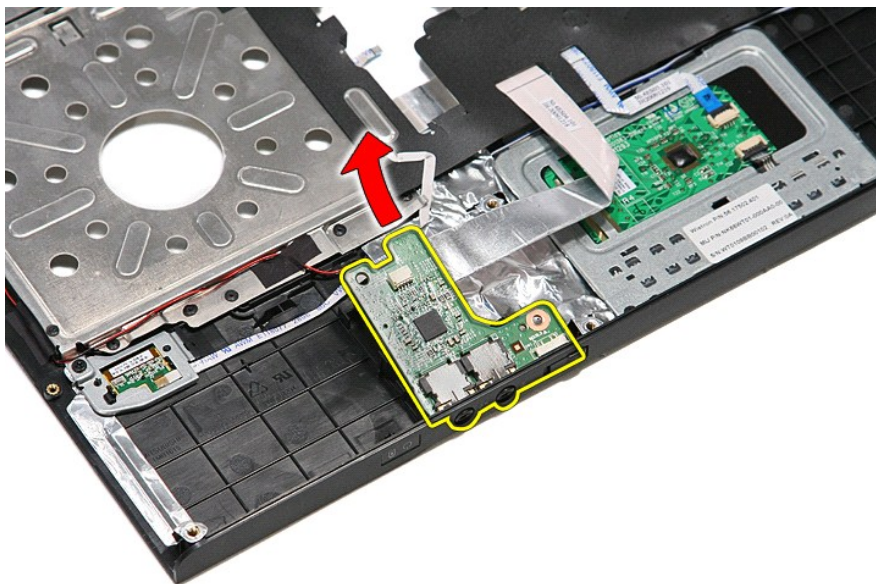
9. A hangszóró kábelét csatlakoztassa le a hangkártyán lévő csatlakozójáról.



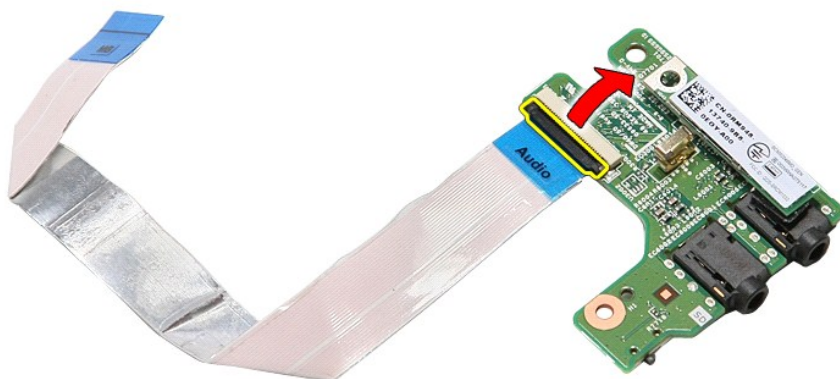
10. Óvatosan fejtse le a reteszt, amely a hangkártyát rögzíti a számítógéphez.



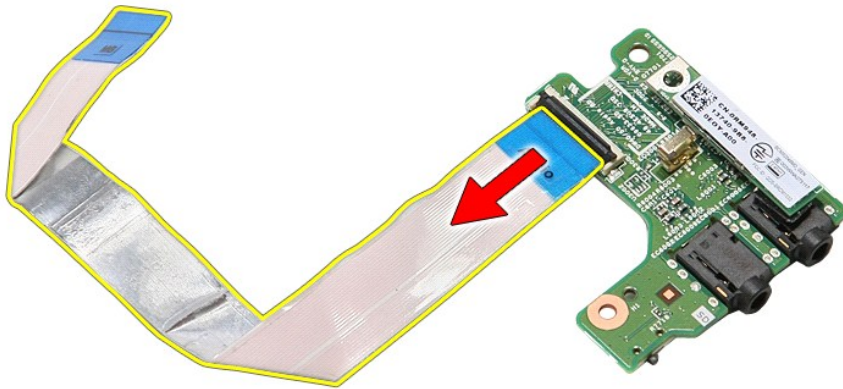
11. Emelje fel a hangkártyát és vegye ki a számítógépből.



12. Nyissa fel a hangkártya adatkábelét a hangkártyához rögzítő kapcsot.



13. Csatlakoztassa le a hangkártya adatkábelét a hangkártyán levő aljzataról.



A hangkártya visszahelyezése

A hangkártya visszahelyezéséhez végezze el a fenti lépéseket fordított sorrendben.

[Vissza a Tartalomjegyzék oldalra](#)

[Vissza a Tartalomjegyzék oldalra](#)

Alapburkolat

Dell™ Vostro™ 3400 szervizelési kézikönyv

⚠ VIGYÁZAT! A számítógép belsejében végzett munka előtt olvassa el figyelmesen a számítógéphez mellékelte biztonsági tudnivalókat. Bővebb biztonsági információkért lásd a Megfelelőségi honlapot a www.dell.com/regulatory_compliance címen.

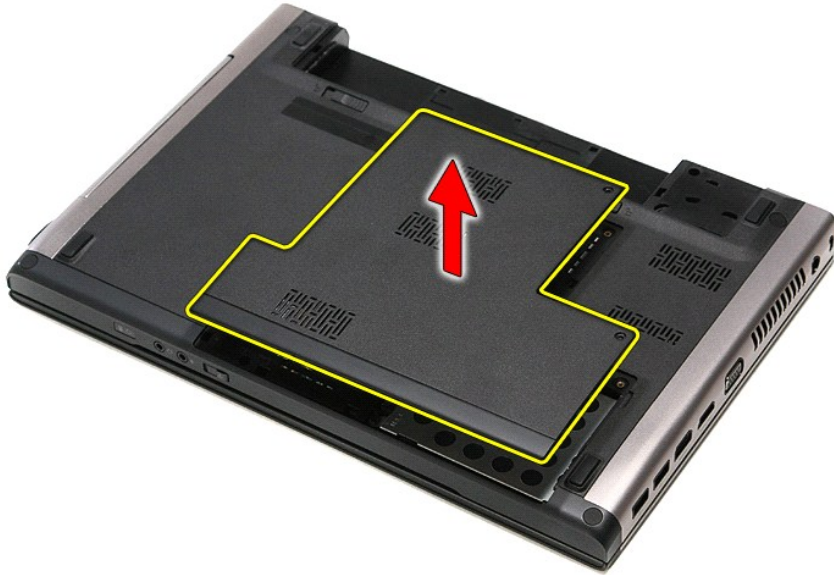
Az alapburkolat eltávolítása



1. Kövesse a [Mielőtt elkezdene dolgozni a számítógép belsejében](#) című fejezet utasításait.
2. Távolítsa el az [akkumulátort](#).
3. Távolítsa el a hátsó burkolatot a számítógépházhoz rögzítő csavarokat.



4. Emelje fel az alapburkolatot, és vegye ki a számítógépből.



Az alapburkolat visszahelyezése

Az alapburkolat visszahelyezéséhez végezze el a fenti lépéseket fordított sorrendben.

[Vissza a Tartalomjegyzék oldalra](#)

[Vissza a Tartalomjegyzék oldalra](#)

Akkumulátor

Dell™ Vostro™ 3400 szervizelési kézikönyv

⚠ VIGYÁZAT! A számítógép belsejében végzett munka előtt olvassa el figyelmesen a számítógéphez mellékelte biztonsági tudnivalókat. Bővebb biztonsági információkért lásd a Megfelelőségi honlapot a www.dell.com/regulatory_compliance címen.

Az akkumulátor eltávolítása



MEGJEGYZÉS: Lehetséges, hogy az alábbi ábrák megjelenítéséhez telepítenie kell az Adobe® Flash® Player programot az Adobe.com webhelyről.

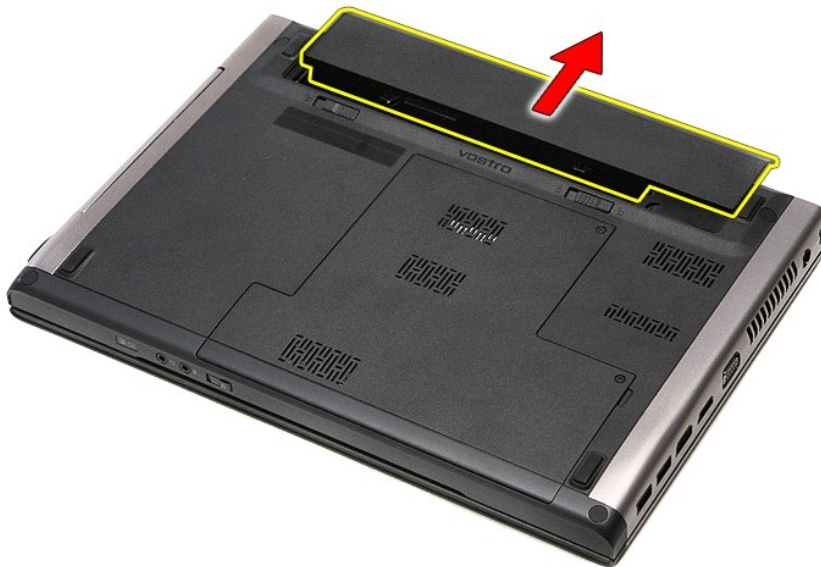
1. Kövesse a [Mielőtt elkezdene dolgozni a számítógép belsejében](#) című fejezet utasításait.
2. Fordítsa fel a számítógépet.
3. Csúsztassa az akkumulátor záróreteszt nyitott állásba.



4. Csúsztassa a másik akkumulátor záróreteszt is nyitott állásba.



5. Az akkumulátort csúsztassa ki a számítógépből.



Az akkumulátor visszahelyezése

Az akkumulátor visszahelyezéséhez végezze el a fenti lépéseket fordított sorrendben.

[Vissza a Tartalomjegyzék oldalra](#)

Rendszerbeállítás

Dell™ Vostro™ 3400 szervizelési kézikönyv


- [Áttekintés](#)
- [Belépés a rendszerbeállításokba](#)
- [A System Setup \(Rendszerbeállítás\) képernyői](#)
- [Rendszerbeállítási opciók](#)

Áttekintés

A rendszerbeállítás a következőkre használható:


1. A rendszerkonfigurációs adatok módosítása a hardverek hozzáadását, cseréjét és eltávolítását követően
1. Felhasználó által választható lehetőségek, például felhasználói jelszó megadása és módosítása
1. A memória aktuális mennyiségének megjelenítése, és a beszerelt merevlemez típusának megadása

Javasoljuk, hogy a Rendszerbeállítás használata előtt későbbi felhasználás céljából írja le a rendszerbeállítás képernyőjén látható adatokat.

 **FIGYELMEZTETÉS:** Ha nem szakértő szintű felhasználó, ne módosítsa az itt található beállításokat. Bizonyos változtatások a számítógép hibás működését okozhatják.

Belépés a rendszerbeállításokba

1. Kapcsolja be (vagy indítsa újra) a számítógépet.
2. A kék DELL™ embléma megjelenését követően várja meg, amíg megjelenik az F2 billentyű lenyomására utaló készenléti jel.
3. Amint megjelenik az F2 készenléti jel, azonnal nyomja le az <F2> billentyűt.

 **MEGJEGYZÉS:** Az F2 jelzés azt jelzi, hogy a billentyűzet inicializálva van. A jelzés nagyon gyorsan megjelenhet, ezért figyeljen, majd nyomja meg az <F2> billentyűt. Ha az <F2> billentyűt a jelzés megjelenése előtt nyomja le, a billentyű lenyomása hatástalan lesz.

4. Ha túl sokáig vár, és az operációs rendszer emblémája is megjelenik, akkor várjon tovább, amíg meg nem jelenik a Microsoft® Windows® asztal. Ekkor kapcsolja ki a számítógépet, és próbálja meg újból végrehajtani a műveletet.

A System Setup (Rendszerbeállítás) képernyői

Menü — A rendszerbeállítási ablak tetején található ablaktábla. Az itt található menün keresztül érhetők el a rendszerbeállítási opciók. A navigációhoz használja a < balra mutató nyíl > és a < jobbra mutató nyíl > gombot. Ha egy **Menü** pont kiemelten jelenik meg, a **Beállítások listája** felsorolja azokat az opciókat, amelyek meghatározzák a számítógépre telepített hardvereket.

Opciólista — A System Setup (Rendszerbeállítás) ablak bal oldalán található ablaktábla. Itt található a számítógép konfigurációját, többek között a hardvereszközöket, az energiaigazgatókat és a biztonságot meghatározó jellemzőket.

A lista a fel- és a lefelé mutató nyíllal görgethető. Egy-egy opció kijelölésekor az **Opciók** ablaktábláján jelennek meg az aktuális és a választható beállítások.

Beállítások mező — A **Beállítások listájának** jobb oldalán jelenik meg, és információkat tartalmaz a **Beállítások listájának** minden eleméről. Itt láthatók és módosíthatók a számítógép aktuális beállításai.

Az aktuális beállításokat az <Enter> billentyű megnyomásával módosíthatja. Az <ESC> billentyűvel visszatérhet az **Opciólistához**.

MEGJEGYZÉS: Az Opciók mezőben felsorolt beállítások nem mind módosíthatók.

Súgó — A rendszerbeállítási ablak jobb oldalán található, és az **Opciólista** kijelölt eleméről nyújt információt.

Billentyűfunkciók — A **Beállítások mező** alatt jelennek meg. Az aktív rendszerbeállítási mezőhöz tartozó billentyűket és azok funkcióit tartalmazza.

A rendszerbeállítási képernyőkön történő navigáláshoz használja az alábbi billentyűket:

Billentyű	Művelet
< F2 >	Adatokat jelenít meg a Rendszerbeállításban kiválasztott elemről.
< Esc >	Kilép az aktuális nézetből vagy az aktuális nézetet a Kilépés oldalra váltja a Rendszerbeállításban.
< felfelé mutató nyíl > vagy < lefelé mutató nyíl >	Válassza ki a megjelenítendő elemet.
< balra mutató nyíl > vagy < jobbra mutató nyíl >	Válassza ki a megjelenítendő elemet.
- vagy +	Módosítsa az elem aktuális értékét.
< Enter >	Válassza ki az almenüt, vagy hajtsa végre a parancsot.
< F9 >	Telepítési alapértelmezett érték betöltése.
< F10 >	Mentse a beállításokat és lépjen ki a Rendszerbeállításból.

Rendszerbeállítási opciók

Main (Alapadatok)

A Main (Alapadatok) lap felsorolja a számítógép alapvető hardveres tulajdonságait. Az alábbi táblázat megadja az egyes beállítások funkcióját.

Main (Alapadatok)	
System (Rendszer)	Megjeleníti a rendszer típusszámát.
Dell Bios Version Name (Dell BIOS verziónév)	A BIOS változat megjelenítése.
System Date (Rendszer dátum)	A számítógép belső naptárát nullázza.
System Time (Rendszeridő)	A számítógép belső óráját nullázza.
Processor Type (Processzor típusa)	A processzor típusát jeleníti meg.
Processor Cores (Processzormagok)	A processzormagok számának megjelenítése.
Processor ID (Processzorazonosító)	Megjeleníti a processzor azonosítóját.
Processor Speed (Processzor sebessége)	A processzor sebességét jeleníti meg.
Processor Minimum Clock Speed (Processzor minimális órajele)	A processzor minimális órajelének megjelenítése.
Processor Maximum Clock Speed (Processzor maximális órajele)	A processzor maximális órajelének megjelenítése.
L2 Cache Size (Az L2 gyorsítár mérete)	A processzor L2-gyorsítárának mérete.
L3 Cache Size (Az L3 gyorsítár mérete)	A processzor L3-gyorsítárának mérete.
System Memory (Rendszermemória)	A számítógép memóriájának teljes mérete.
Memory Speed (Memória sebessége)	A memória sebessége.
Memory Channel Mode (Memóriacsatorna üzemmódja)	A csatorna üzemmód megjelenítése (egy- vagy kétszatornás).
DIMM A Size (DIMM A mérete)	A DIMM A rekeszbe helyezett memória méretének megjelenítése.
DIMM B Size (DIMM B mérete)	A DIMM B rekeszbe helyezett memória méretének megjelenítése.
Internal HDD (Belső merevlemez)	A merevlemez modellszámát jeleníti meg.
Fixed Bay Device (Rögzített hardverdokkoló egység)	A rögzített rekeszben lévő meghajtó modellszámának megjelenítése.
Video Controller (Képernyővezérlő)	A számítógépen telepített videokártya modellszámának megjelenítése.
Video BIOS Version (Videó BIOS verzió)	A videokártya BIOS verziójának megjelenítése.
Video Memory (Videomemória)	Megjeleníti a videomemória méretét.
Panel Type (Panel típusa)	A kijelzőpanel típusának megjelenítése.
Native Resolution (Eredeti felbontás)	A kijelző eredeti felbontásának megjelenítése.
Audio Controller (Audiovezérlő)	A számítógépen telepített audiovezérlő típusának megjelenítése.
WWAN	A számítógépen telepített vezeték nélküli nagyterjedésű hálózati kártya típusának megjelenítése.
Bluetooth Device (Bluetooth eszköz)	A számítógépen telepített Bluetooth® eszköz típusának megjelenítése.
Wireless Device (Vezeték nélküli eszköz)	A számítógépen telepített vezeték nélküli eszköz típusának megjelenítése.
AC Adapter Type (A váltakozó áramú adapter csatlakozója)	A váltakozó áramú adapter típusát jeleníti meg.

Advanced (Speciális beállítások)

Az Advanced fül lehetővé teszi különféle funkciók beállítását, amelyek a számítógép teljesítményét befolyásolják. Az alábbi táblázat megadja az egyes beállításokat és azok alapértelmezett értékét.

Advanced (Speciális beállítások)		
System Configuration (Rendszerkonfiguráció)		
Integrált NIC	Az integrált hálózati kártya áramellátását engedélyezi vagy tiltja le.	Alapértéke: Enabled (Engedélyezett)
SATA Mode (Gyorsindítási mód)	A SATA-vezérlő módját ATA vagy AHCI módra állítja.	Alapértéke: AHCI
External USB ports (Külső USB portok)	A külső USB-portokat engedélyezi vagy tiltja le.	Alapértéke: Enabled (Engedélyezett)
PC card or IEEE 1394 port (PC kártya vagy IEEE 1394 port)	Az IEEE 1394 port engedélyezése vagy letiltása.	Alapértéke: Enabled (Engedélyezett)
eSATA ports (eSATA portok)	Az eSATA portot engedélyezi vagy tiltja le.	Alapértéke: Enabled (Engedélyezett)
Modul Bay (Moduldokkoló egység)	A moduldokkoló egységet engedélyezi vagy tiltja le.	Alapértéke: Enabled (Engedélyezett)

Fingerprint reader (Ujjlenyomat-olvasó)	Az ujjlenyomat-olvasót engedélyezi vagy tiltja le.	Alapértéke: Enabled (Engedélyezett)
ExpressCard (ExpressCard-kártya)	Az ExpressCard foglalatot engedélyezi vagy tiltja le.	Alapértéke: Enabled (Engedélyezett)
Camera (Kamera)	A kamerát engedélyezi vagy tiltja le.	Alapértéke: Enabled (Engedélyezett)
Audio MIC Function (Mikrofon funkció)	A mikrofont engedélyezi vagy tiltja le.	Alapértéke: Enabled (Engedélyezett)
Hybrid Graphic (Hibrid grafika)	A hibrid grafikus funkciókat engedélyezi vagy tiltja le.	Alapértéke: Hybrid (Hibrid)
Performance (Teljesítmény)		
EIST	Engedélyezi, hogy a szoftver dinamikusan módosítsa a processzor órajelét, csökkentve az áramfogyasztást és a hőtermelést.	Alapértéke: Enabled (Engedélyezett)
Execute Disable Bit	Fokozott védelmet tesz lehetővé a puffertúlszordulási támadásokkal szemben.	Alapértéke: Enabled (Engedélyezett)
Intel® Virtualization Technology (Intel® Virtuálistálási technológia)	Engedélyezi egy platform számára több operációs rendszer és több alkalmazás futtatását egymástól független partíciókban, lehetővé téve, hogy egy számítógép több virtuális számítógépként működjön.	Alapértéke: Disabled (Tiltva)
Power Management (Energiagazdálkodás)		
USB Wake Support (USB általi aktiválás támogatása)	Az USB-eszközök felébreszthetik a számítógépet a készenléti állapotból. Ez a funkció csak akkor engedélyezett, ha a váltakozó áramú adapter csatlakoztatva van.	Alapértéke: Enabled (Engedélyezett)
Wake On LAN (LAN általi aktiválás)	A számítógép távolról is bekapcsolható. A funkció csak akkor használható, ha a számítógép váltakozó áramú adapterre csatlakozik.	Alapértéke: Enabled (Engedélyezett)
Post Behaviour (POST viselkedés)		
Adapter Warnings (Adapter figyelmeztetések)	Az adapter figyelmeztetéseket engedélyezi vagy tiltja le.	Alapértéke: Enabled (Engedélyezett)
Fast Boot (Gyorsindítás)	A BIOS bizonyos tesztekkel mellőz a POST során, és ezzel csökkenti a rendszer betöltéséhez szükséges időt.	Alapértéke: Enabled (Engedélyezett)
Keyboard Click (Billentyűzethang)	A billentyűzet hangját engedélyezi vagy tiltja le.	Alapértéke: Disabled (Tiltva)
Wireless (Vezeték nélküli kapcsolat)		
Internal Bluetooth (Belső Bluetooth)	A Bluetooth-modult engedélyezi vagy tiltja le.	Alapértéke: Enabled (Engedélyezett)
Internal WLAN (Belső WLAN)	A vezeték nélküli LAN hálózati modult engedélyezi vagy tiltja le.	Alapértéke: Enabled (Engedélyezett)
Internal WWAN (Belső WWAN)	A vezeték nélküli WAN hálózati modult engedélyezi vagy tiltja le.	Alapértéke: Enabled (Engedélyezett)

Security (Biztonság)

A Biztonság lap a biztonsági állapotot jeleníti meg és lehetővé teszi a számítógép biztonsági funkcióinak kezelését.

Security (Biztonság)	
Service Tag (Szervizcímke)	A számítógép szervizcímkejét jeleníti meg.
Asset Tag (Termékcímke)	A termékcímkejét jeleníti meg.
Unlock Setup Status (Beállítási állapot feloldása)	Mutatja, hogy van-e megadott beállítási jelszó.
Admin Password Status (Rendszergazdai jelszó állapot)	Azt mutatja, hogy van-e megadva rendszergazdai jelszó vagy sem.
Admin Password (Rendszergazdai jelszó)	A rendszergazdai jelszó beállítása.
System Password Status (Rendszerjelszó állapot)	Mutatja, hogy van-e megadott rendszerjelszó.
System Password (Rendszerjelszó)	A rendszerjelszó beállítása.
Password on Boot (Jelszó indításkor)	Hitelesítés kérés engedélyezése vagy letiltása a számítógép minden indulásához.
Password Bypass (Jelszó elkerülése)	Lehetővé teszi, hogy a számítógép újraindításakor megkerüljük a rendszer- és a merevlemez-meghajtó jelszót. Mindemellett, a jelszót be kell írni, ha a számítógépet kikapcsolt állapotból indítjuk újra.
Password Change (Jelszó módosítása)	A jelszómódosítás funkciót engedélyezi vagy tiltja le.
Computrace	A Computrace funkciót engedélyezi vagy tiltja le a számítógépen.
HDD Password Configuration (Merevlemez jelszó)	Lehetővé teszi jelszó beállítását a számítógép belső

konfiguráció)

merevlemezéhez. A merevlemez jelszava akkor is engedélyezve marad, ha a merevlemez egy másik számítógépbe szerelik be.

Boot (Rendszerindítás)

A Boot (Rendszerindítás) lapon a rendszerindítási sorrend módosítható.

Exit (Kilépés)

Ebben a szakaszban a beállításokat lehet menteni, elvetni és betölteni, a Rendszerbeállításból való kilépés előtt.

[Vissza a Tartalomjegyzék oldalra](#)

[Vissza a Tartalomjegyzék oldalra](#)

Bluetooth kártya

Dell™ Vostro™ 3400 szervizelési kézikönyv

⚠ VIGYÁZAT! A számítógép belsejében végzett munka előtt olvassa el figyelmesen a számítógéphez mellékelte biztonsági tudnivalókat. Bővebb biztonsági információért lásd a Megfelelőségi honlapot a www.dell.com/regulatory_compliance címen.

A Bluetooth kártya eltávolítása



1. Kövesse a [Mielőtt elkezdene dolgozni a számítógép belsejében](#) című fejezet utasításait.
2. Távolítsa el az [akkumulátort](#).
3. Távolítsa el az [alappárkólatot](#).
4. Távolítsa el a [mereylemez-meghajtót](#).
5. Távolítsa el az [optikai meghajtót](#).
6. Távolítsa el a [billentyűzetet](#).
7. Távolítsa el a [kéztámaszt](#).
8. Távolítsa el a [hangkártyát](#).
9. Emelje fel a Bluetooth® kártyát, és emelje le a hangkártyáról.



A Bluetooth kártya visszahelyezése

A Bluetooth kártya visszahelyezéséhez végezze el a fenti lépéseket fordított sorrendben.

[Vissza a Tartalomjegyzék oldalra](#)

[Vissza a Tartalomjegyzék oldalra](#)

Kamera

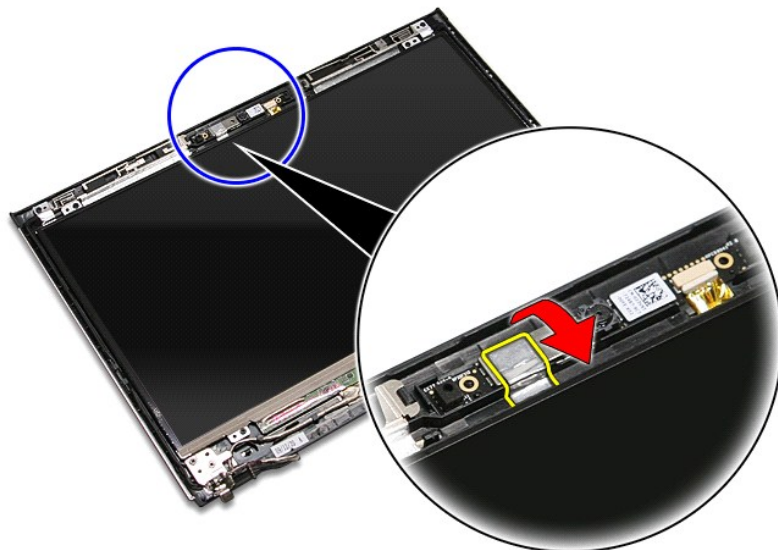
Dell™ Vostro™ 3400 szervizelési kézikönyv

⚠ VIGYÁZAT! A számítógép belsejében végzett munka előtt olvassa el figyelmesen a számítógéphez mellékelte biztonsági tudnivalókat. Bővebb biztonsági információkért lásd a Megfelelőségi honlapot a www.dell.com/regulatory_compliance címen.

A kamera eltávolítása



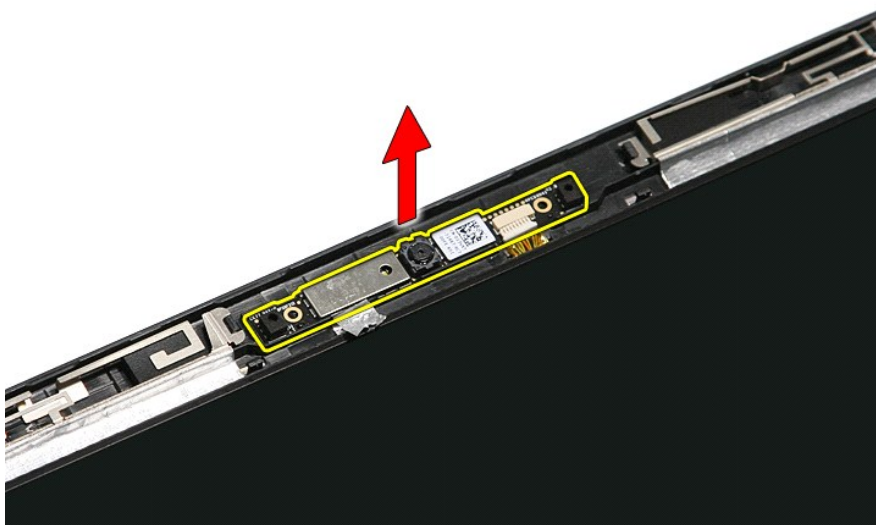
1. Kövesse a [Mielőtt elkezdene dolgozni a számítógép belsejében](#) című fejezet utasításait.
2. Távolítsa el az [akkumulátort](#).
3. Távolítsa el az [alappurkolatot](#).
4. Távolítsa el a [merevlemez-meghajtót](#).
5. Távolítsa el az [optikai meghajtót](#).
6. Távolítsa el a [vezeték nélküli hálózati \(WLAN-\) kártyát](#).
7. Távolítsa el a [nagyterjedésű vezeték nélküli hálózati \(WWAN-\) kártyát](#).
8. Távolítsa el a [billentyűzetet](#).
9. Távolítsa el a [kéztámaszt](#).
10. Távolítsa el a [kijelzőegységet](#).
11. Távolítsa el a [kijelzőelőlapot](#).
12. Távolítsa el a ragasztószalagot, amely a kamerát rögzíti a kijelzőegységhez.



13. Csatlakoztassa le a kamera kábelét a kijelzőegységről.



14. Emelje ki a kamerát a számítógépből.



A kamera visszahelyezése

A kamera visszahelyezéséhez végezze el a fenti lépéseket fordított sorrendben.

[Vissza a Tartalomjegyzék oldalra](#)

[Vissza a Tartalomjegyzék oldalra](#)

Gombelem

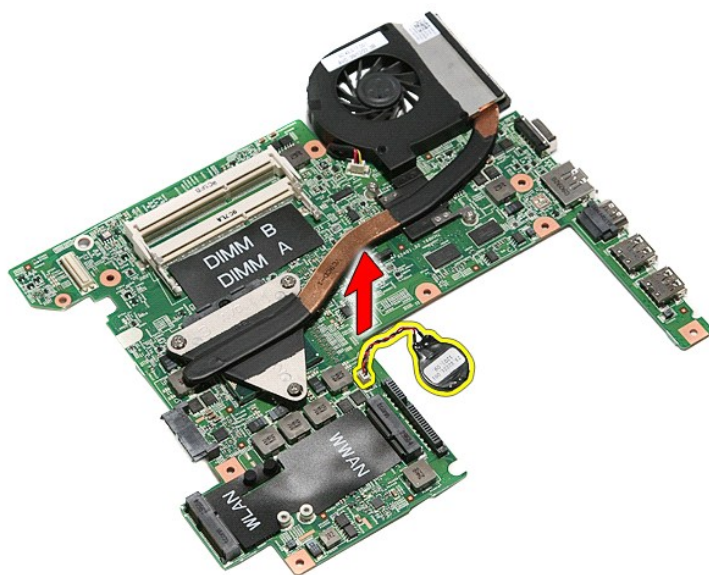
Dell™ Vostro™ 3400 szervizelési kézikönyv

⚠ VIGYÁZAT! A számítógép belsejében végzett munka előtt olvassa el figyelmesen a számítógéphez mellékelte biztonsági tudnivalókat. Bővebb biztonsági információkért lásd a Megfelelőségi honlapot a www.dell.com/regulatory_compliance címen.

A gommelem eltávolítása



1. Kövesse a [Mielőtt elkezdene dolgozni a számítógép belsejében](#) című fejezet utasításait.
2. Távolítsa el az [akkumulátort](#).
3. Távolítsa el az [alapburkolatot](#).
4. Távolítsa el a [merevlemez-meghajtót](#).
5. Távolítsa el az [optikai meghajtót](#).
6. Távolítsa el a [vezeték nélküli hálózati \(WLAN-\) kártyát](#).
7. Távolítsa el a [nagyterjedésű vezeték nélküli hálózati \(WWAN-\) kártyát](#).
8. Távolítsa el a [billentyűzetet](#).
9. Távolítsa el a [kéztámaszt](#).
10. Távolítsa el a [kijelzőegységet](#).
11. Távolítsa el az [ExpressCard foglalatot](#).
12. Távolítsa el az [alaplapot](#).
13. A gommelem kábelét csatlakoztassa le az alaplapról, és a gommelemet távolítsa el a számítógépből.



A gommelem visszahelyezése

A gommelem visszahelyezéséhez végezze el a fenti lépéseket fordított sorrendben.






[Vissza a Tartalomjegyzék oldalra](#)

Diagnosztika

Dell™ Vostro™ 3400 szervizelési kézikönyv

- [Az eszközök állapotjelző fényei](#)
- [Az akkumulátor állapotjelző fényei](#)
- [Az akkumulátor töltöttsége és állapota](#)
- [A billentyűzet állapotjelző fényei](#)
- [LED-hibakódok](#)

Az eszközök állapotjelző fényei

-  Bekapcsol, amikor a számítógépet bekapcsolják, és villog, amikor a számítógép energiatakarékos üzemmódban van.
-  Bekapcsol, amikor a számítógép adatokat olvas vagy ír.
-  Folyamatosan világít vagy villog az akkumulátor állapotának jelzése érdekében.
-  Bekapcsol, amikor a vezeték nélküli hálózat engedélyezve van.
-  Bekapcsol, amikor a Bluetooth® vezeték nélküli technológia engedélyezve van. Ha csak a Bluetooth vezeték nélküli technológia funkciót szeretné kikapcsolni, jobb gombbal kattintson a tálcán lévő ikonra és válassza a **Bluetooth Rádió letiltása** lehetőséget.

Az akkumulátor állapotjelző fényei

Ha a számítógép elektromos dugaszolóaljzathoz csatlakozik, az akkumulátor állapotjelző fényei az alábbi módon működnek:

- ! **Felváltva villogó sárga és kék fény** — Egy nem hitelesített és nem támogatott, nem-Dell tápegységet csatlakoztattak a számítógéphez.
- ! **Villogó sárga fény és folyamatosan világító kék fény** — Időszakos akkumulátorhiba, miközben a tápegység csatlakoztatva van.
- ! **Folyamatosan villogó sárga fény** — Végzetes akkumulátorhiba, miközben a tápegység csatlakoztatva van.
- ! **Nem világít** — Az akkumulátor teljesen feltöltve, az adapter csatlakoztatva.
- ! **Kék fénnel világít** — Az akkumulátor töltés módban van, a tápegység csatlakoztatva.




Az akkumulátor töltöttsége és állapota

Az akkumulátor töltésének ellenőrzéséhez nyomja meg, majd engedje el az akkumulátor töltésmérőjének állapotgombját, hogy világítani kezdjenek a töltöttségi szintet jelző fények. Minden jelzőfény az akkumulátor teljes töltöttségének körülbelül 20 százalékát jelzi. Ha például négy fény világít, az akkumulátor töltöttségi szintje 80 százalék. Ha egy fény sem világít, az akkumulátor teljesen lemerült.

Az akkumulátor állapotának töltésmérővel történő ellenőrzéséhez nyomja meg, és tartsa nyomva legalább 3 másodpercig a töltésmérő állapotgombját. Ha nem villan fel egyik fény sem, az akkumulátor állapota megfelelő, az eredeti kapacitásának több, mint 80 százaléka. Minden egyes fény fokozatos teljesítményromlást jelez. Ha öt jelzőfény világít, az eredeti kapacitásnak már csak kevesebb, mint 60 százaléka használható, az akkumulátor lassan cserére szorul.


A billentyűzet állapotjelző fényei

A billentyűzet fölött elhelyezett zöld fények a következőket jelzik:

-  Akkor világít, ha a számbillentyűzet be van kapcsolva.
-  Akkor világít, ha a Caps Lock funkció be van kapcsolva.
-  Akkor világít, ha a Scroll Lock funkció be van kapcsolva.

LED-hibakódok

Az alábbi táblázat mutatja a lehetséges LED-kódokat, amelyek akkor jelenhetnek meg, amikor a számítógép nem tudja végrehajtani az öntesztet.

Megjelenés	Leírás	Következő lépés
 BE-VILLOG-VILLOG	Nem található SODIMM memória a gépben	<ol style="list-style-type: none">1. Helyezzen be támogatott memóriamodulokat.2. Ha már van memória a számítógépben, helyezze be egyenként újra a modulokat.3. Próbáljon ki egy biztosan jól működő memóriát egy másik számítógépből, vagy cserélje ki a memóriamodult.4. Cserélje ki az alaplapot.
VILLOG-BE-BE		

	Alaplaphiba	<ol style="list-style-type: none"> 1. Helyezze be újra a processzort. 2. Cserélje ki az alaplapot. 3. Cserélje ki a processzort.
VILLOG-BE-VILLOG 	Kijelzőpanel hiba	<ol style="list-style-type: none"> 1. Helyezze be újra a kijelző kábelét. 2. Helyezze vissza a kijelzőpanelt. 3. Cserélje ki a videokártyát vagy az alaplapot.
KI-VILLOG-KI 	Memória kompatibilitási hiba	<ol style="list-style-type: none"> 1. Helyezzen be kompatibilis memóriamodulokat. 2. Amennyiben két modul van a számítógépben, az egyiket távolítsa el, és ellenőrizze, hogy működik-e. Helyezze be a másik memóriamodult is ugyanabba a foglalatba, és ellenőrizze, hogy működik-e. A másik memóriafoglalatot is ellenőrizze a fent leírt módszerrel. 3. Cserélje ki a memóriát. 4. Cserélje ki az alaplapot.
BE-VILLOG-BE 	A rendszer érzékeli a memóriát, de az hibás	<ol style="list-style-type: none"> 1. Vegye ki, majd helyezze vissza a memóriát. 2. Amennyiben két modul van a számítógépben, az egyiket távolítsa el, és ellenőrizze, hogy működik-e. Helyezze be a másik memóriamodult is ugyanabba a foglalatba, és ellenőrizze, hogy működik-e. A másik memóriafoglalatot is ellenőrizze a fent leírt módszerrel. 3. Cserélje ki a memóriát. 4. Cserélje ki az alaplapot.
KI-VILLOG-VILLOG 	Modemhiba	<ol style="list-style-type: none"> 1. Vegye ki, majd helyezze vissza a modemet. 2. Cserélje ki a modemet. 3. Cserélje ki az alaplapot.
VILLOG-VILLOG-VILLOG 	Alaplaphiba	<ol style="list-style-type: none"> 1. Cserélje ki az alaplapot.
VILLOG-VILLOG-KI 	Opcionális ROM hiba	<ol style="list-style-type: none"> 1. Vegye ki, majd helyezze vissza az eszközt. 2. Cserélje ki az eszközt. 3. Cserélje ki az alaplapot.
KI-BE-KI 	Tárolóeszköz hiba	<ol style="list-style-type: none"> 1. Vegye ki, majd helyezze vissza a merevlemezt és az optikai meghajtót. 2. Ellenőrizze a számítógépet csak a merevlemezzel, majd csak az optikai meghajtóval. 3. Cserélje ki a hibát okozó eszközt. 4. Cserélje ki az alaplapot.
VILLOG-VILLOG-BE 	Videokártya hiba	<ol style="list-style-type: none"> 1. Cserélje ki az alaplapot.

[Vissza a Tartalomjegyzék oldalra](#)

[Vissza a Tartalomjegyzék oldalra](#)

Kijelzőegység

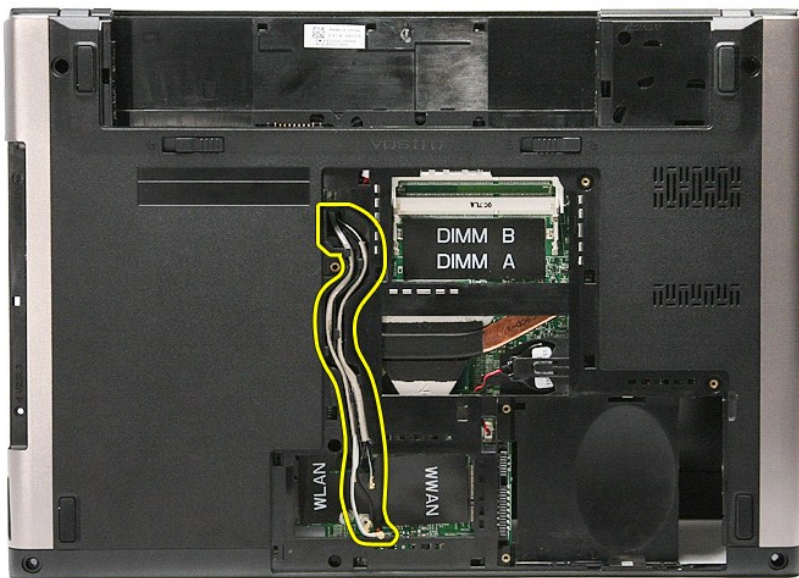
Dell™ Vostro™ 3400 szervizelési kézikönyv

⚠ VIGYÁZAT! A számítógép belsejében végzett munka előtt olvassa el figyelmesen a számítógéphez mellékelte biztonsági tudnivalókat. Bővebb biztonsági információkért lásd a Megfelelőségi honlapot a www.dell.com/regulatory_compliance címen.

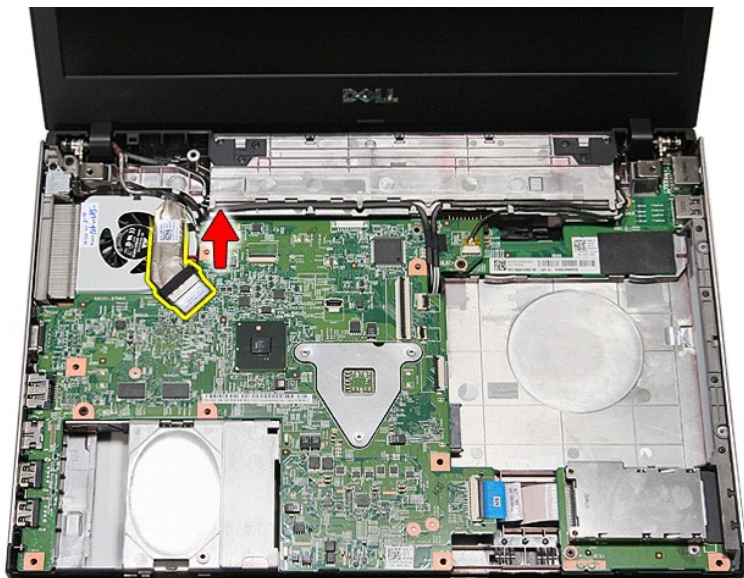
A kijelzőegység eltávolítása



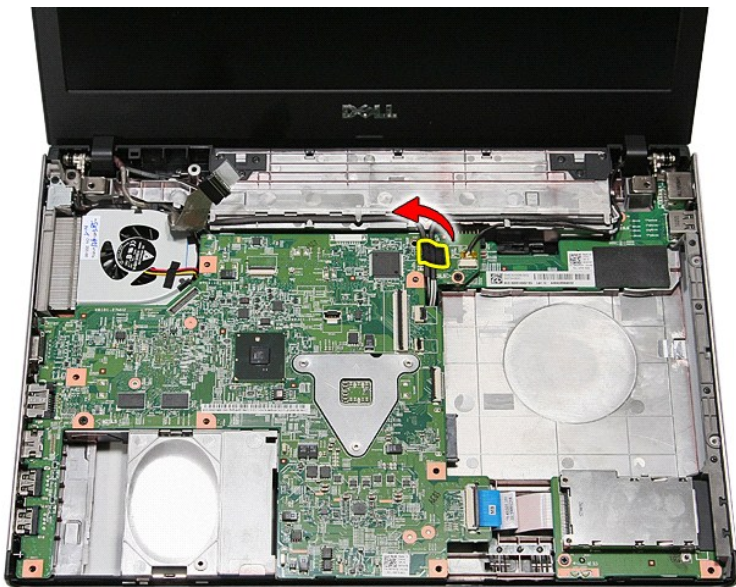
1. Kövesse a [Mielőtt elkezdene dolgozni a számítógép belsejében](#) című fejezet utasításait.
2. Távolítsa el az [akkumulátort](#).
3. Távolítsa el az [alapburkolatot](#).
4. Távolítsa el a [merevlemez-meghajtót](#).
5. Távolítsa el az [optikai meghajtót](#).
6. Távolítsa el a [vezeték nélküli hálózati \(WLAN-\) kártyát](#).
7. Távolítsa el a [nagyterjedésű vezeték nélküli hálózati \(WWAN-\) kártyát](#).
8. Távolítsa el a [billentyűzetet](#).
9. Távolítsa el a [kéztámaszt](#).
10. Fordítsa fel a számítógépet és az antennakábeleket fejtse ki a számítógépen lévő kábelvezetőkbeől.



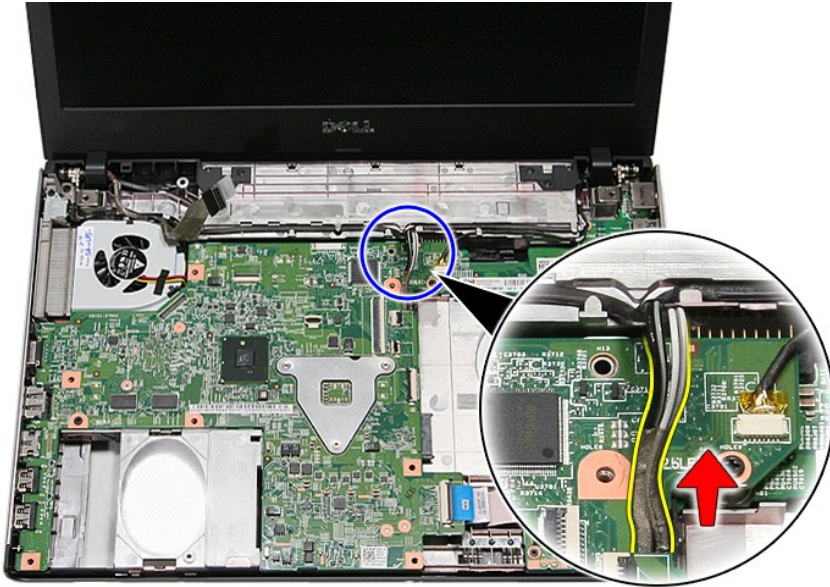
11. A számítógépet visszafordítva, a kijelzőkábeleket csatlakoztassa le az alaplapi csatlakozóikról.



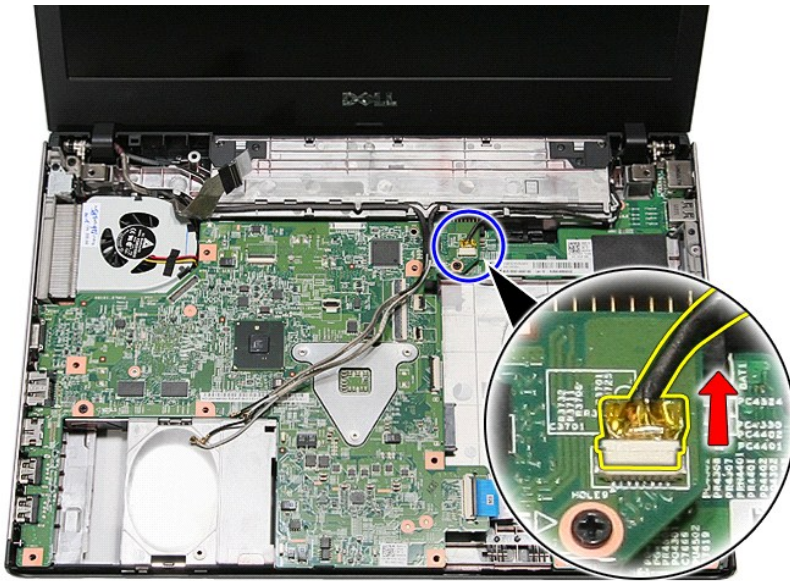
12. Távolítsa el a ragasztószalagot, amely az antennakábelt rögzíti az alaplaphoz.



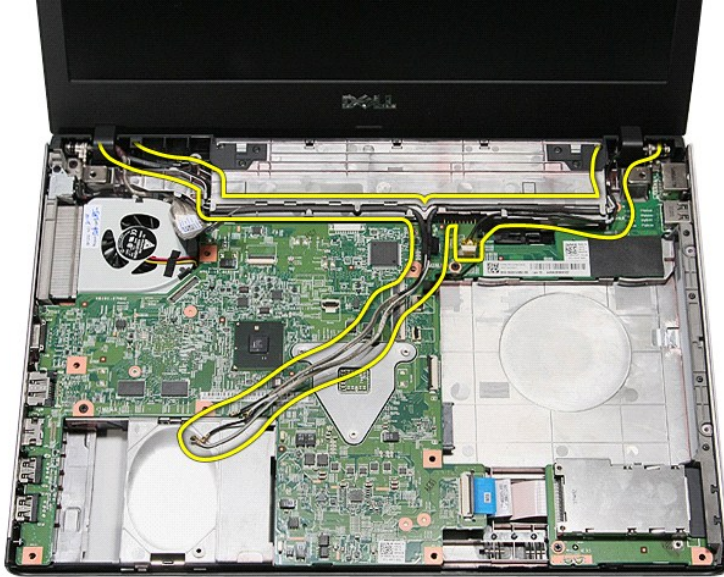
13. Az antennakábelt oldja ki az alaplapból.



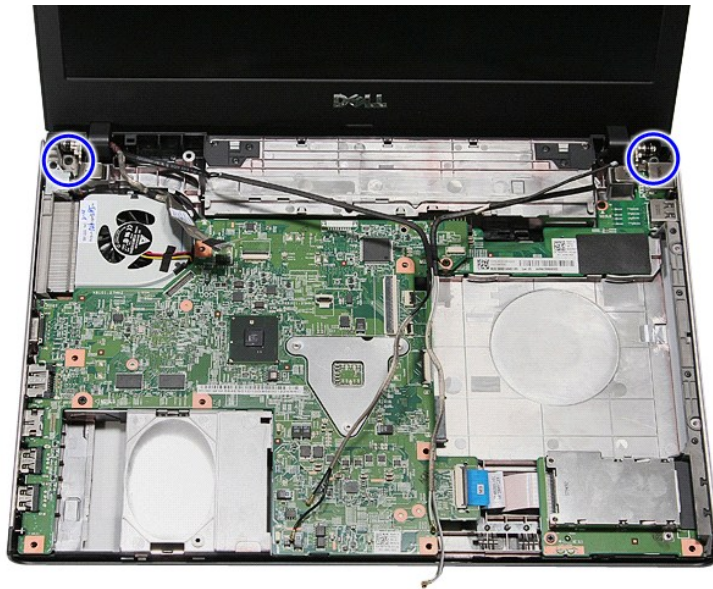
14. A kamera kábelét csatlakoztassa le az alaplap csatlakozójáról.



15. Az antenna és a kamera kábeleket fejtse ki a számítógépen lévő kábelzetetökből.



16. Távolítsa el a kijelzőegységet a számítógéphez rögzítő csavarokat.



17. Emelje meg a kijelző egységet, és vegye ki a számítógépből.



A kijelzőegység visszahelyezése

A kijelzőpanel visszahelyezéséhez végezze el a fenti lépéseket fordított sorrendben.

[Vissza a Tartalomjegyzék oldalra](#)

[Vissza a Tartalomjegyzék oldalra](#)

ExpressCard foglalat

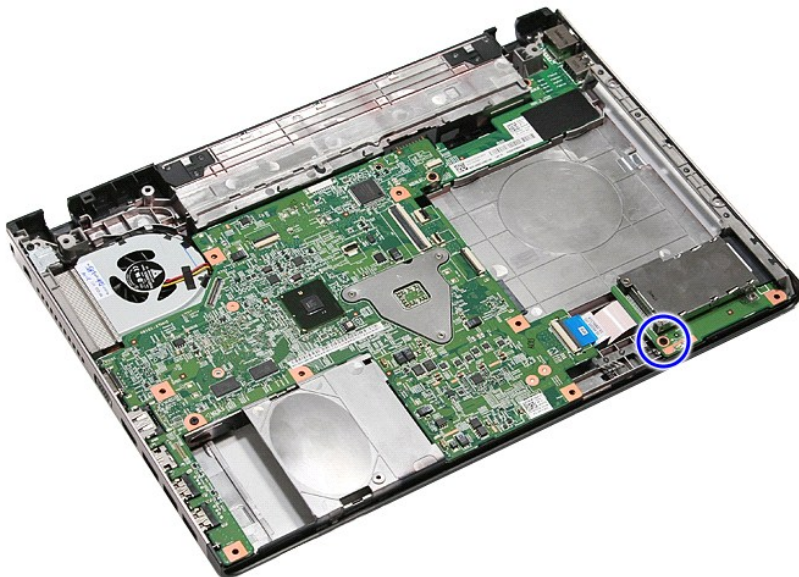
Dell™ Vostro™ 3400 szervizelési kézikönyv

⚠ VIGYÁZAT! A számítógép belsejében végzett munka előtt olvassa el figyelmesen a számítógéphez mellékelt biztonsági tudnivalókat. Bővebb biztonsági információért lásd a Megfelelőségi honlapot a www.dell.com/regulatory_compliance címen.

Az ExpressCard foglalat eltávolítása



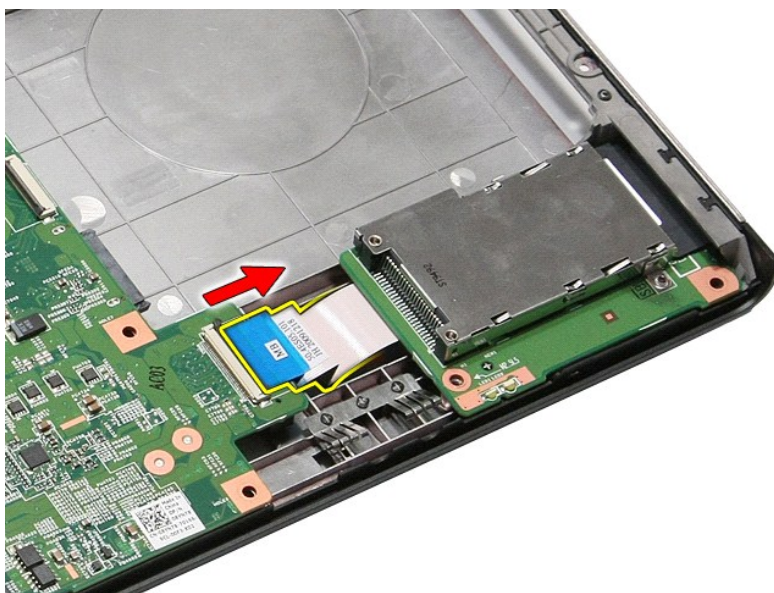
1. Kövesse a [Mielőtt elkezdene dolgozni a számítógép belsejében](#) című fejezet utasításait.
2. Távolítsa el az [akkumulátort](#).
3. Távolítsa el az [alapburkolatot](#).
4. Távolítsa el a [merevlemez-meghajtót](#).
5. Távolítsa el az [optikai meghajtót](#).
6. Távolítsa el a [billentyűzetet](#).
7. Távolítsa el a [kéztámaszt](#).
8. Távolítsa el az [ExpressCard-kártyát](#) (ha van).
9. Távolítsa el a csavart, amely az ExpressCard foglalatot a számítógéphez rögzíti.



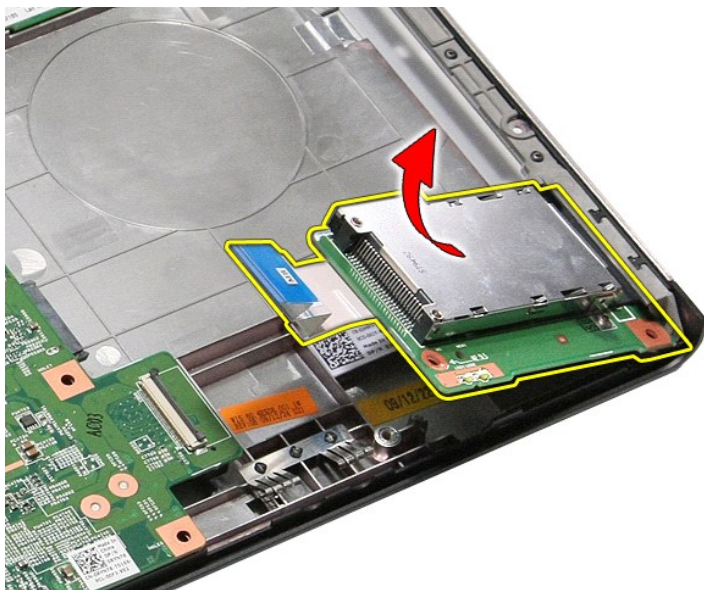
10. Nyissa ki a kapcsot, amely a ExpressCard foglalat kábelét rögzíti a számítógéphez.



11. Válassza le az ExpressCard foglalat kábelét az alaplapon lévő csatlakozójáról.



12. Emelje felfelé a ExpressCard foglalatot és vegye ki a számítógépből.



Az ExpressCard foglalat visszahelyezése

Az ExpressCard foglalat visszahelyezéséhez végezze el a fenti lépéseket fordított sorrendben.

[Vissza a Tartalomjegyzék oldalra](#)

[Vissza a Tartalomjegyzék oldalra](#)

ExpressCard-kártya

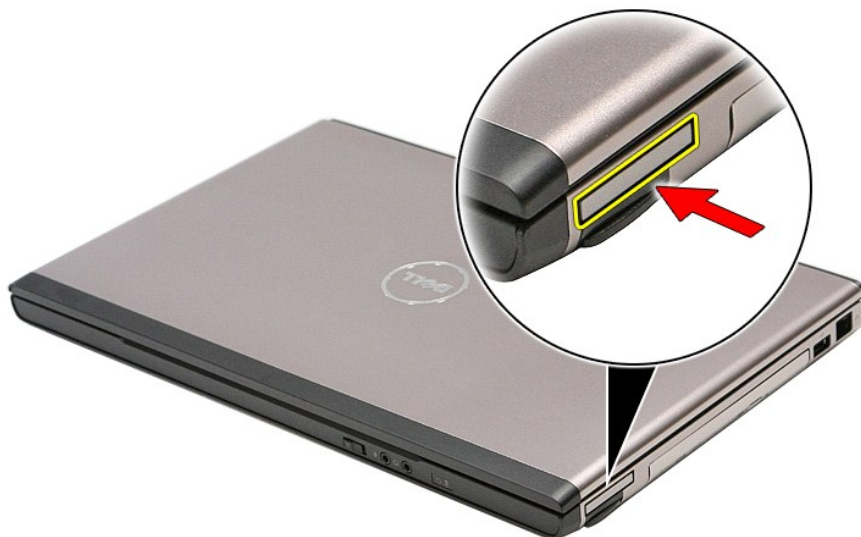
Dell™ Vostro™ 3400 szervizelési kézikönyv

⚠ VIGYÁZAT! A számítógép belsejében végzett munka előtt olvassa el figyelmesen a számítógéphez mellékelt biztonsági tudnivalókat. Bővebb biztonsági információért lásd a Megfelelőségi honlapot a www.dell.com/regulatory_compliance címen.

Az ExpressCard-kártya eltávolítása



1. Kövesse a [Mielőtt elkezdene dolgozni a számítógép belsejében](#) című fejezet utasításait.
2. Az ExpressCard-kártya kiadásához nyomja meg a kártyát.



3. Csúsztassa ki az ExpressCard-kártyát a számítógépből.



Az ExpressCard-kártya visszahelyezése

Az ExpressCard-kártya visszahelyezéséhez végezze el a fenti lépéseket fordított sorrendben.

[Vissza a Tartalomjegyzék oldalra](#)

[Vissza a Tartalomjegyzék oldalra](#)

Merevlemez-meghajtó

Dell™ Vostro™ 3400 szervizelési kézikönyv

⚠ VIGYÁZAT! A számítógép belsejében végzett munka előtt olvassa el figyelmesen a számítógéphez mellékelte biztonsági tudnivalókat. Bővebb biztonsági információkért lásd a Megfelelőségi honlapot a www.dell.com/regulatory_compliance címen.

A merevlemez-meghajtó eltávolítása



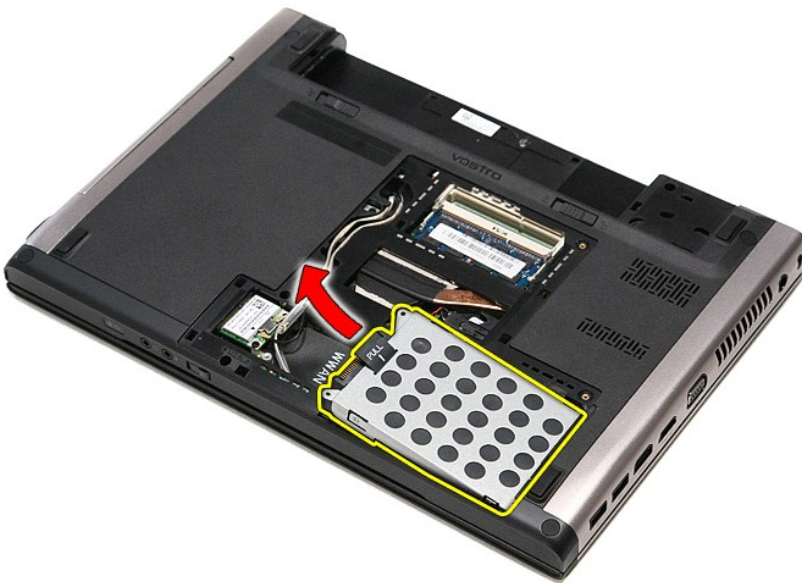
1. Kövesse a [Mielőtt elkezdené dolgozni a számítógép belsejében](#) című fejezet utasításait.
2. Távolítsa el az [akkumulátort](#).
3. Távolítsa el az [alapburkolatot](#).
4. Távolítsa el a merevlemez-meghajtó szerelvényét a számítógéphez rögzítő csavarokat.



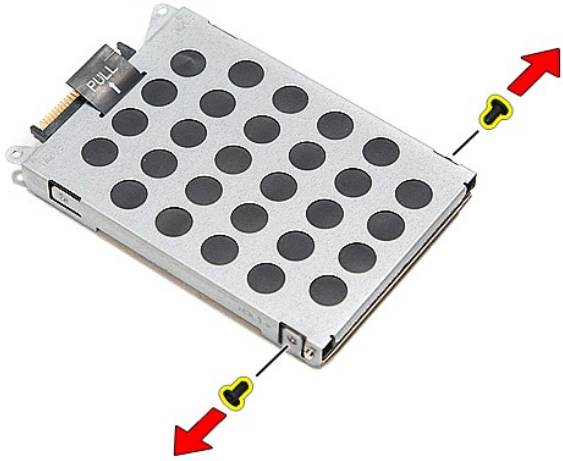
5. A merevlemez-meghajtó szerelvényét csúsztassa a számítógép közepe felé.



6. Emelje meg a merevlemez-meghajtó szerelvényt, és vegye ki a számítógépből.



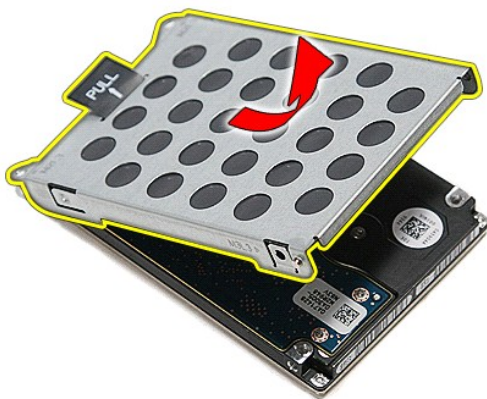
7. Távolítsa el a négy csavart, amely a merevlemez a kerethez rögzíti.



8. Távolítsa el az adaptert a merevlemez-szerelvényből.



9. A merevlemez-meghajtó keretet emelje fel és vegye le a merevlemez-meghajtóról.



A merevlemez-meghajtó visszahelyezése

A merevlemez-meghajtó visszahelyezéséhez végezze el a fenti lépéseket fordított sorrendben.

[Vissza a Tartalomjegyzék oldalra](#)

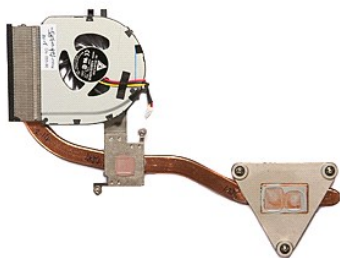
[Vissza a Tartalomjegyzék oldalra](#)

Hűtőborda és ventilátor szerelvény

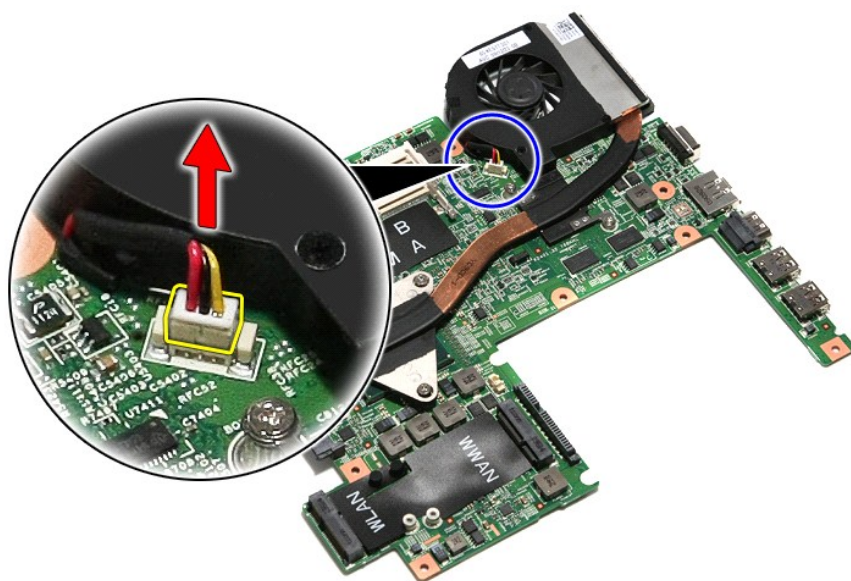
Dell™ Vostro™ 3400 szervizelési kézikönyv

⚠ VIGYÁZAT! A számítógép belsejében végzett munka előtt olvassa el figyelmesen a számítógéphez mellékelte biztonsági tudnivalókat. Bővebb biztonsági információkért lásd a Megfelelőségi honlapot a www.dell.com/regulatory_compliance címen.

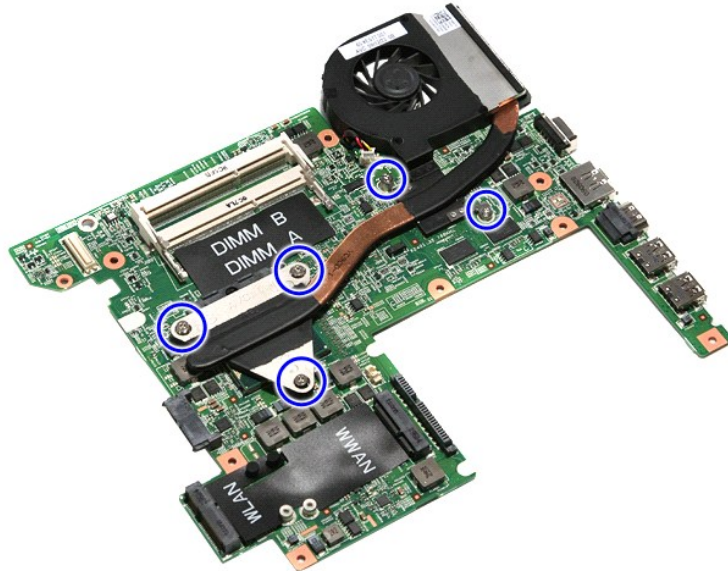
A hűtőborda/ventilátor szerelvény eltávolítása



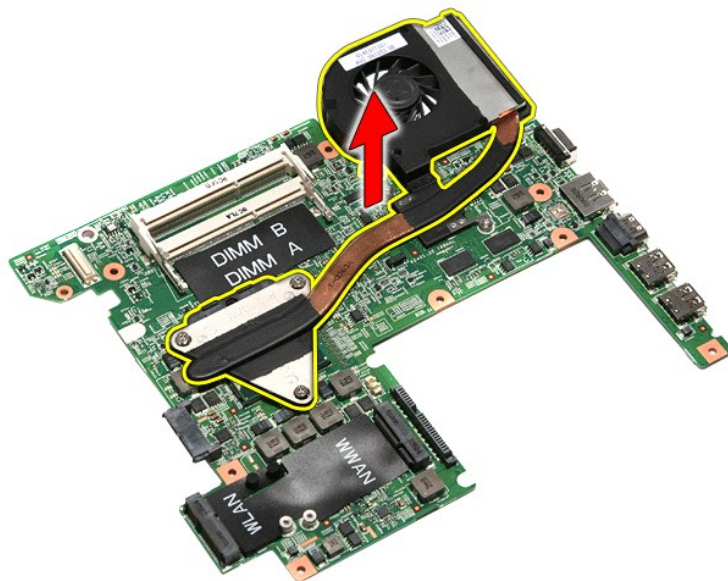
1. Kövesse a [Mielőtt elkezdene dolgozni a számítógép belsejében](#) című fejezet utasításait.
2. Távolítsa el az [akkumulátort](#).
3. Távolítsa el az [alapburkolatot](#).
4. Távolítsa el a [merevlemez-meghajtót](#).
5. Távolítsa el az [optikai meghajtót](#).
6. Távolítsa el a [vezeték nélküli hálózati \(WLAN-\) kártyát](#).
7. Távolítsa el a [nagyterjedésű vezeték nélküli hálózati \(WWAN-\) kártyát](#).
8. Távolítsa el a [billentyűzetet](#).
9. Távolítsa el a [kéztámaszt](#).
10. Távolítsa el a [kijelzőegységet](#).
11. Távolítsa el az [ExpressCard foglalatot](#).
12. Távolítsa el az [alaplapot](#).
13. Csatlakoztassa le a ventilátor kábelét az alaplapról.



14. Távolítsa el a hűtőborda ventilátoregységet az alaplaphoz rögzítő csavarokat.



15. Emelje meg a hűtőbordát és ventilátort, majd vegye ki a számítógépből.



A hűtőborda/ventilátor szerelvény visszahelyezése

A hűtőborda/ventilátor szerelvény visszahelyezéséhez végezze el a fenti lépéseket fordított sorrendben.

[Vissza a Tartalomjegyzék oldalra](#)

[Vissza a Tartalomjegyzék oldalra](#)

IO kártya

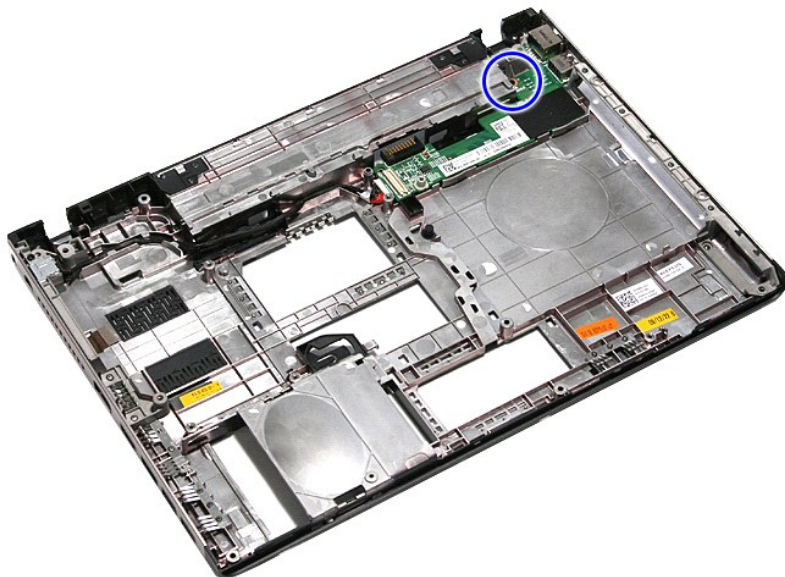
Dell™ Vostro™ 3400 szervizelési kézikönyv

⚠ VIGYÁZAT! A számítógép belsejében végzett munka előtt olvassa el figyelmesen a számítógéphez mellékelt biztonsági tudnivalókat. Bővebb biztonsági információért lásd a Megfelelőségi honlapot a www.dell.com/regulatory_compliance címen.

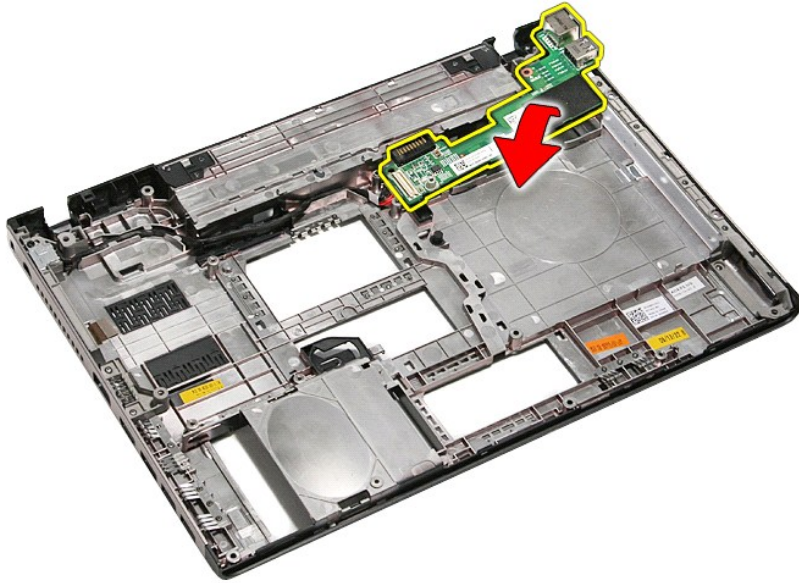
Az IO kártya eltávolítása



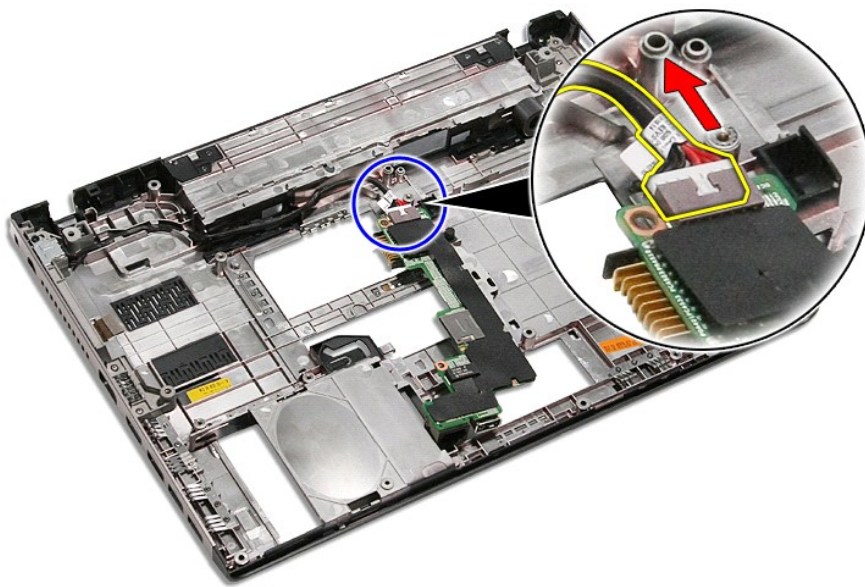
1. Kövesse a [Mielőtt elkezdene dolgozni a számítógép belsejében](#) című fejezet utasításait.
2. Távolítsa el az [akkumulátort](#).
3. Távolítsa el az [alappanelt](#).
4. Távolítsa el a [merevlemez-meghajtót](#).
5. Távolítsa el az [optikai meghajtót](#).
6. Távolítsa el a [vezeték nélküli hálózati \(WLAN-\) kártyát](#).
7. Távolítsa el a [nagyterjedésű vezeték nélküli hálózati \(WWAN\)-kártyát](#).
8. Távolítsa el a [billentyűzetet](#).
9. Távolítsa el a [kéztámaszt](#).
10. Távolítsa el a [kijelzőegységet](#).
11. Távolítsa el az [ExpressCard foglalatot](#).
12. Távolítsa el az [alaplapot](#).
13. Távolítsa el a csavart, amely az IO kártyát a számítógéphez rögzíti.



14. Emelje meg az IO kártyát és fordítsa meg.



15. Csatlakoztassa le az IO kártya kábelét a számítógépről.



16. Távolítsa el az IO kártyát a számítógépből.

Az IO kártya visszahelyezése

Az IO kártya visszahelyezéséhez végezze el a fenti lépéseket fordított sorrendben.

[Vissza a Tartalomjegyzék oldalra](#)

[Vissza a Tartalomjegyzék oldalra](#)

Billentyűzet

Dell™ Vostro™ 3400 szervizelési kézikönyv

⚠ VIGYÁZAT! A számítógép belsejében végzett munka előtt olvassa el figyelmesen a számítógéphez mellékelte biztonsági tudnivalókat. Bővebb biztonsági információért lásd a Megfelelőségi honlapot a www.dell.com/regulatory_compliance címen.

A billentyűzet eltávolítása



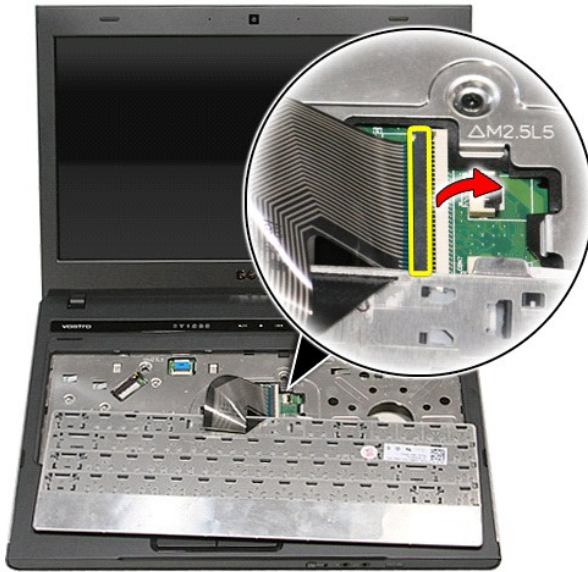
1. Kövesse a [Mielőtt elkezdene dolgozni a számítógép belsejében](#) című fejezet utasításait.
2. Távolítsa el az [akkumulátort](#).
3. Fordítsa fel a számítógépet normál helyzetbe.
4. Egy kisméretű műanyag pálcával nyomja meg a kioldó reteszeket és fejtse ki a billentyűzetet.



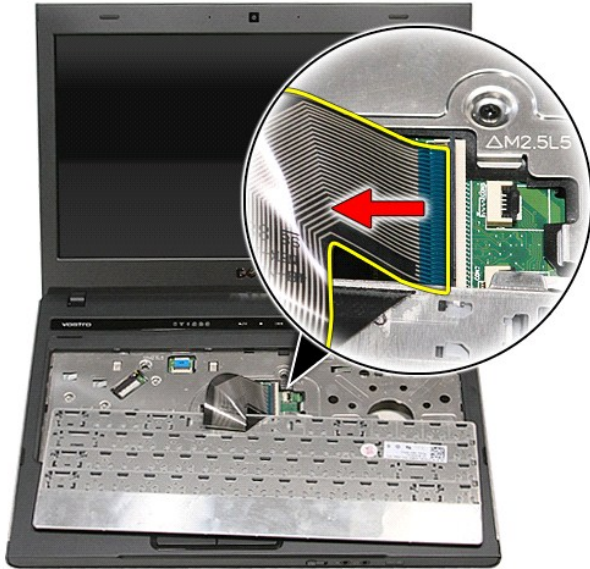
5. Fordítsa fel a billentyűzetet, és fektesse a kéztámaszra.



6. Óvatosan nyissa ki a csatot, annak érdekében, hogy a billentyűzet kábelét kioldja az alaplapon lévő csatlakozójából.



7. A billentyűzet kábelét csatlakoztassa le az alaplapi csatlakozójáról és a billentyűzetet távolítsa el a számítógépről.



A billentyűzet visszahelyezése

A billentyűzet visszahelyezéséhez végezze el a fenti lépéseket fordított sorrendben.

[Vissza a Tartalomjegyzék oldalra](#)

[Vissza a Tartalomjegyzék oldalra](#)

Kijelzőelőlap

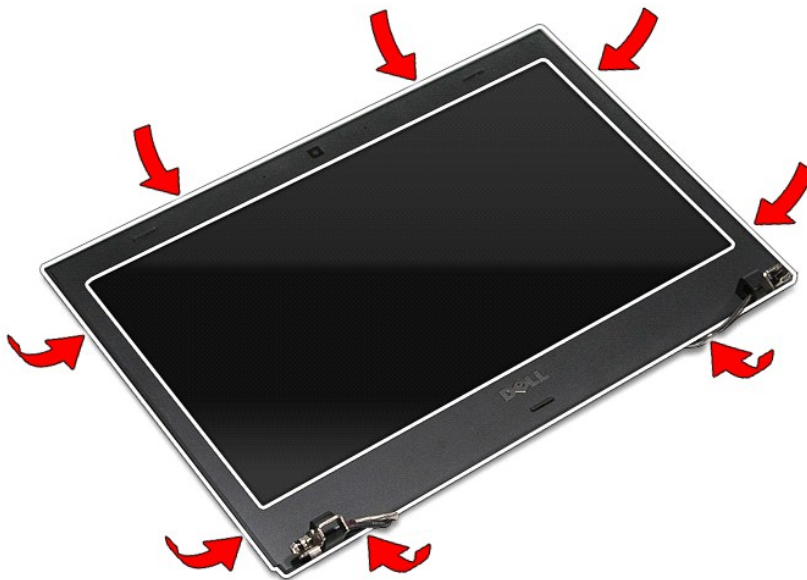
Dell™ Vostro™ 3400 szervizelési kézikönyv

⚠ VIGYÁZAT! A számítógép belsejében végzett munka előtt olvassa el figyelmesen a számítógéphez mellékelte biztonsági tudnivalókat. Bővebb biztonsági információkért lásd a Megfelelőségi honlapot a www.dell.com/regulatory_compliance címen.

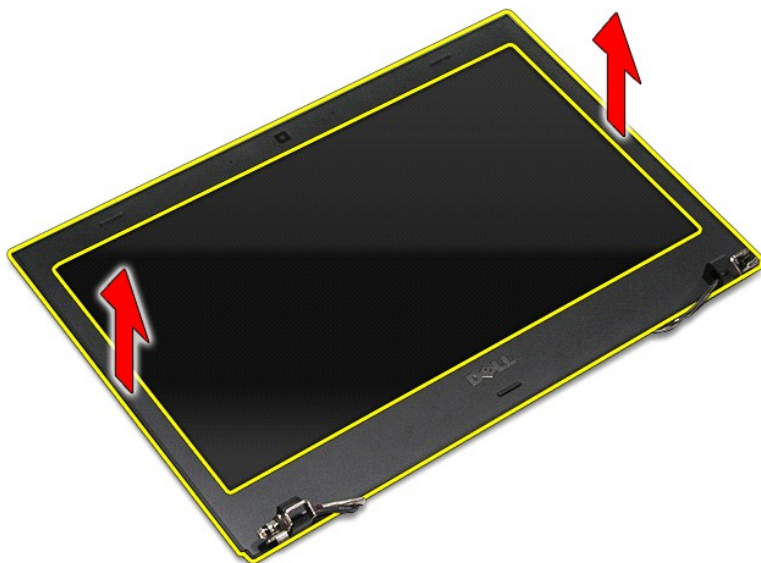
A kijelzőelőlap eltávolítása



1. Kövesse a [Mielőtt elkezdene dolgozni a számítógép belsejében](#) című fejezet utasításait.
2. Távolítsa el az [akkumulátort](#).
3. Távolítsa el az [alappurkolatot](#).
4. Távolítsa el a [merevlemez-meghajtót](#).
5. Távolítsa el az [optikai meghajtót](#).
6. Távolítsa el a [vezeték nélküli hálózati \(WLAN-\) kártyát](#).
7. Távolítsa el a [nagyterjedésű vezeték nélküli hálózati \(WWAN-\) kártyát](#).
8. Távolítsa el a [billentyűzetet](#).
9. Távolítsa el a [kéztámaszt](#).
10. Távolítsa el a [kijelzőegységet](#).
11. Egy műanyag pálcával óvatosan nyúljon be a kijelző előlapja alá, és feszítse fel azt a kijelzőről.



12. Emelje meg a kijelző előlapját, és távolítsa el a kijelzőről.



A kijelzőelőlap visszahelyezése

A kijelzőelőlap visszahelyezéséhez végezze el a fenti lépéseket fordított sorrendben.

[Vissza a Tartalomjegyzék oldalra](#)

[Vissza a Tartalomjegyzék oldalra](#)

Kijelző csuklópántok

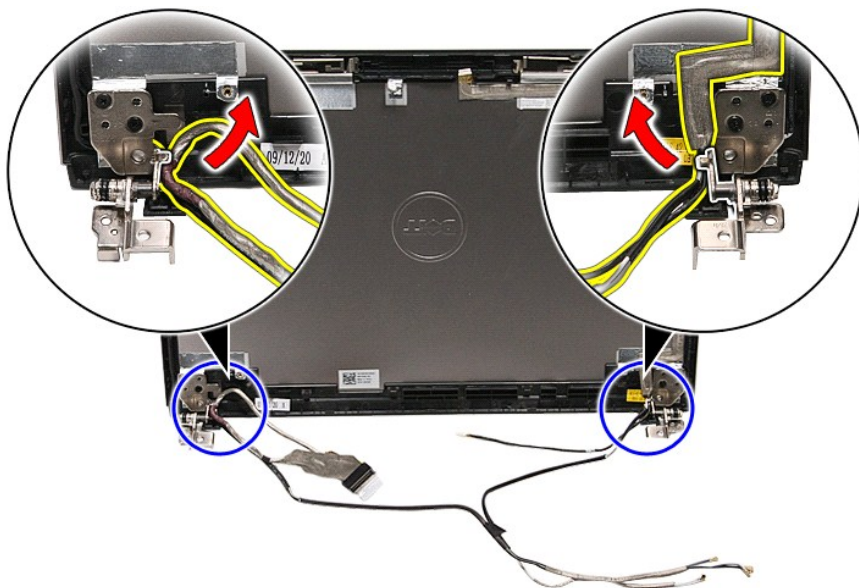
Dell™ Vostro™ 3400 szervizelési kézikönyv

⚠ VIGYÁZAT! A számítógép belsejében végzett munka előtt olvassa el figyelmesen a számítógéphez mellékelte biztonsági tudnivalókat. Bővebb biztonsági információkért lásd a Megfelelőségi honlapot a www.dell.com/regulatory_compliance címen.

A kijelző csuklópántok eltávolítása



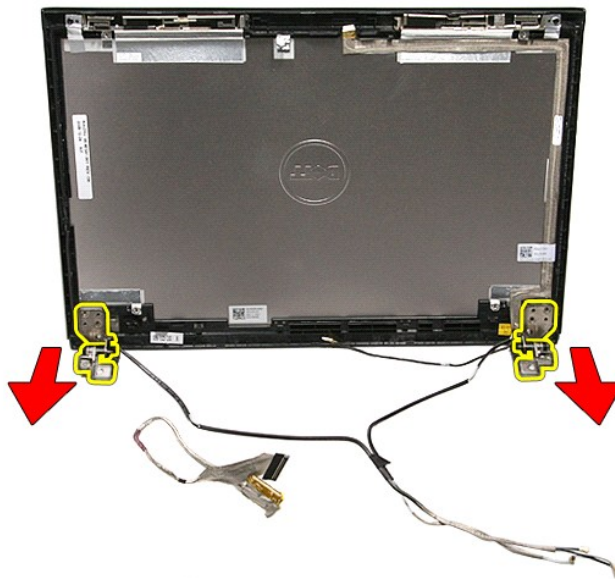
1. Kövesse a [Mielőtt elkezdene dolgozni a számítógép belsejében](#) című fejezet utasításait.
2. Távolítsa el az [akkumulátort](#).
3. Távolítsa el az [alapburkolatot](#).
4. Távolítsa el a [merevlemez-meghajtót](#).
5. Távolítsa el az [optikai meghajtót](#).
6. Távolítsa el a [vezeték nélküli hálózati \(WLAN-\) kártyát](#).
7. Távolítsa el a [nagyterjedésű vezeték nélküli hálózati \(WWAN\)-kártyát](#).
8. Távolítsa el a [billentyűzetet](#).
9. Távolítsa el a [kéztámaszt](#).
10. Távolítsa el a [kijelzőegységet](#).
11. Távolítsa el a [kijelzőpanelt](#).
12. A kijelző csuklópántokból oldja ki a kijelző kábeleit.



13. Távolítsa el a kijelző csuklópántokat a képernyőburkolathoz rögzítő csavarokat.



14. Húzza ki a kijelző csuklópántokat a kijelzőburkolatból.



A kijelző csuklópántok visszahelyezése

A kijelző csuklópántok visszahelyezéséhez végezze el a fenti lépéseket fordított sorrendben.

[Vissza a Tartalomjegyzék oldalra](#)

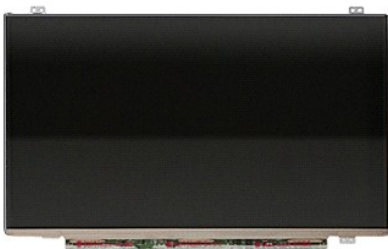
[Vissza a Tartalomjegyzék oldalra](#)

Kijelzőpanel

Dell™ Vostro™ 3400 szervizelési kézikönyv

⚠ VIGYÁZAT! A számítógép belsejében végzett munka előtt olvassa el figyelmesen a számítógéphez mellékelt biztonsági tudnivalókat. Bővebb biztonsági információkért lásd a Megfelelőségi honlapot a www.dell.com/regulatory_compliance címen.

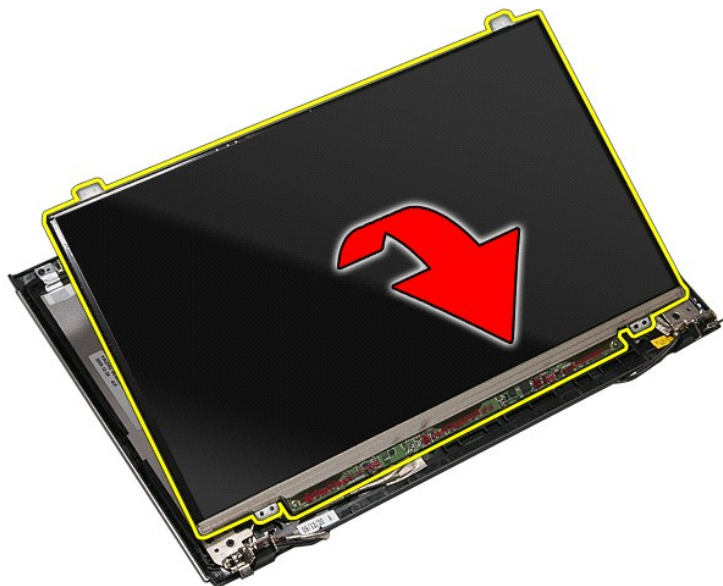
Kijelzőpanel eltávolítása



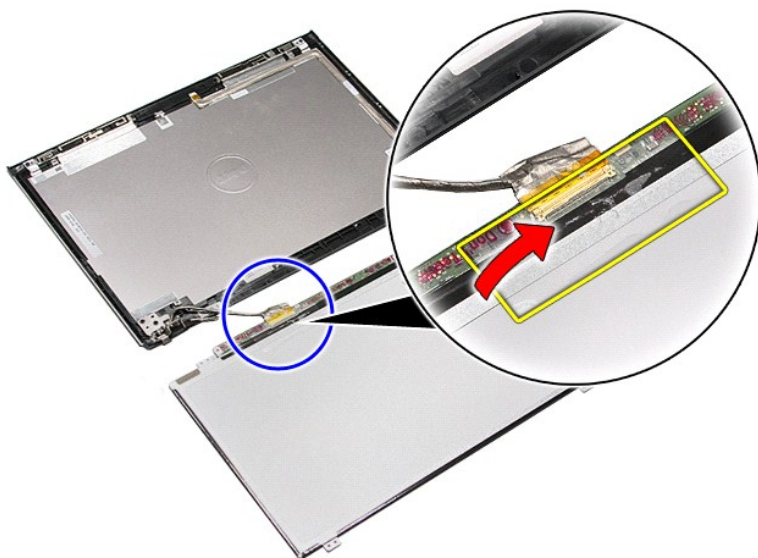
1. Kövesse a [Mielőtt elkezdene dolgozni a számítógép belsejében](#) című fejezet utasításait.
2. Távolítsa el az [akkumulátort](#).
3. Távolítsa el az [alapburkolatot](#).
4. Távolítsa el a [merevlemez-meghajtót](#).
5. Távolítsa el az [optikai meghajtót](#).
6. Távolítsa el a [vezeték nélküli hálózati \(WLAN-\) kártyát](#).
7. Távolítsa el a [nagyterjedésű vezeték nélküli hálózati \(WWAN\)-kártyát](#).
8. Távolítsa el a [billentyűzetet](#).
9. Távolítsa el a [kéztámaszt](#).
10. Távolítsa el a [kijelzőegységet](#).
11. Távolítsa el a [kijelzőelőlapot](#).
12. Távolítsa el a képernyőpanelt a kijelző szerelvényhez rögzítő csavarokat.



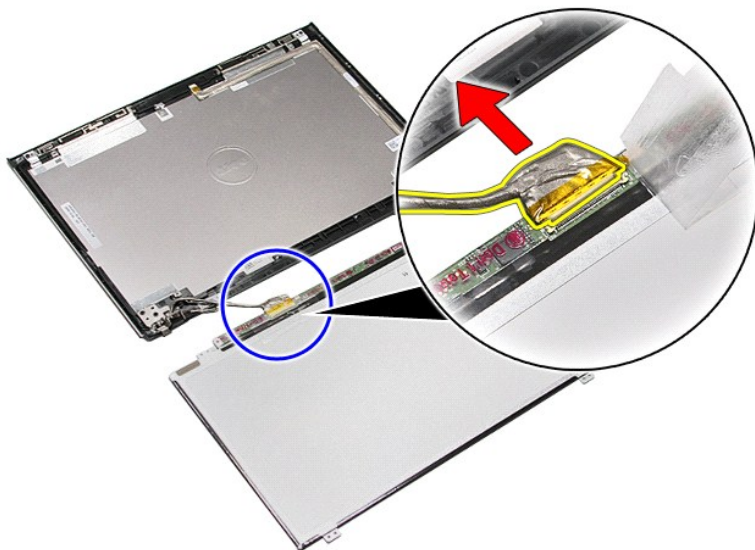
13. Óvatosan emelje le a kijelzőpanelt a kijelzőegységről.



14. Távolítsa el a ragasztószalagot, amely a kijelzőkábelt rögzíti a kijelzőegységhez.



15. A kijelzőpanelről csatlakoztassa le a kijelzőkábelt.



16. Távolítsa el a kijelzőpanelt a kijelzőegységről.

A kijelzőpanel visszahelyezése

A kijelzőpanel visszahelyezéséhez végezze el a fenti lépéseket fordított sorrendben.

[Vissza a Tartalomjegyzék oldalra](#)

[Vissza a Tartalomjegyzék oldalra](#)

Memória

Dell™ Vostro™ 3400 szervizelési kézikönyv

⚠ VIGYÁZAT! A számítógép belsejében végzett munka előtt olvassa el figyelmesen a számítógéphez mellékelt biztonsági tudnivalókat. Bővebb biztonsági információért lásd a Megfelelőségi honlapot a www.dell.com/regulatory_compliance címen.

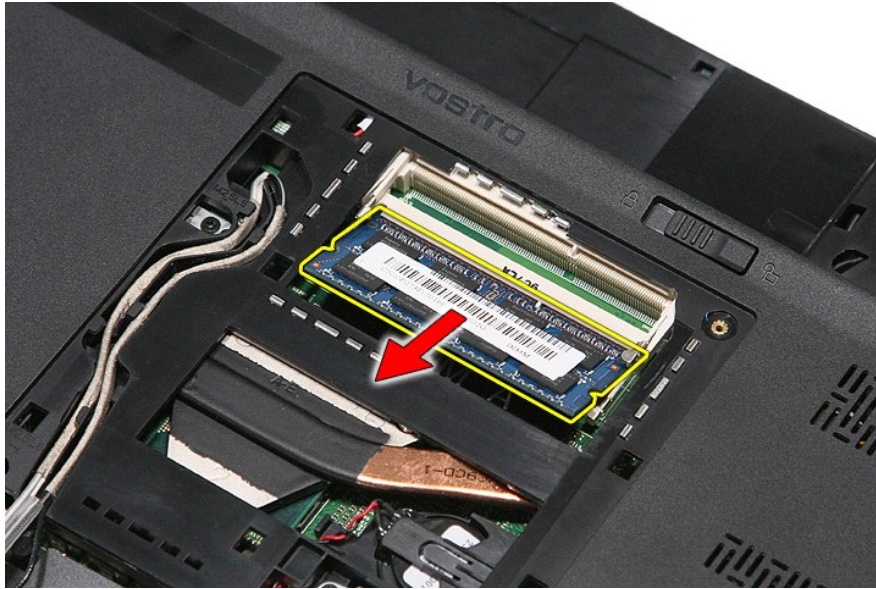
A memóriamodul(ok) eltávolítása



1. Kövesse a [Mielőtt elkezdene dolgozni a számítógép belsejében](#) című fejezet utasításait.
2. Távolítsa el az [akkumulátort](#).
3. Távolítsa el az [alapbirkolatot](#).
4. Nyomja szét a memóriarögzítő bilincseket, és oldja ki a memóriamodult.



5. A memóriát távolítsa el az alaplapi foglalatából.



Memóriamodul(ok) visszahelyezése

A memóriamodul(ok) visszahelyezéséhez végezze el a fenti lépéseket fordított sorrendben.

[Vissza a Tartalomjegyzék oldalra](#)

[Vissza a Tartalomjegyzék oldalra](#)

Memóriakártya

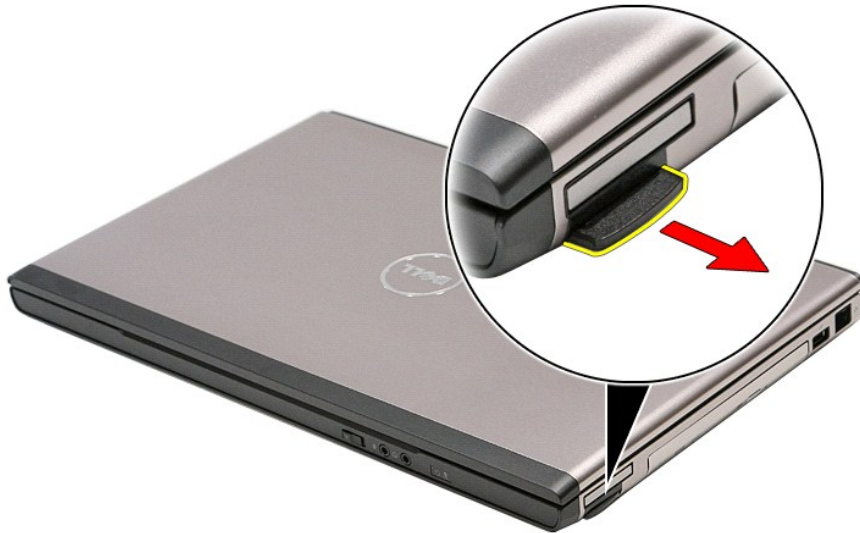
Dell™ Vostro™ 3400 szervizelési kézikönyv

⚠ VIGYÁZAT! A számítógép belsejében végzett munka előtt olvassa el figyelmesen a számítógéphez mellékelt biztonsági tudnivalókat. Bővebb biztonsági információkért lásd a Megfelelőségi honlapot a www.dell.com/regulatory_compliance címen.

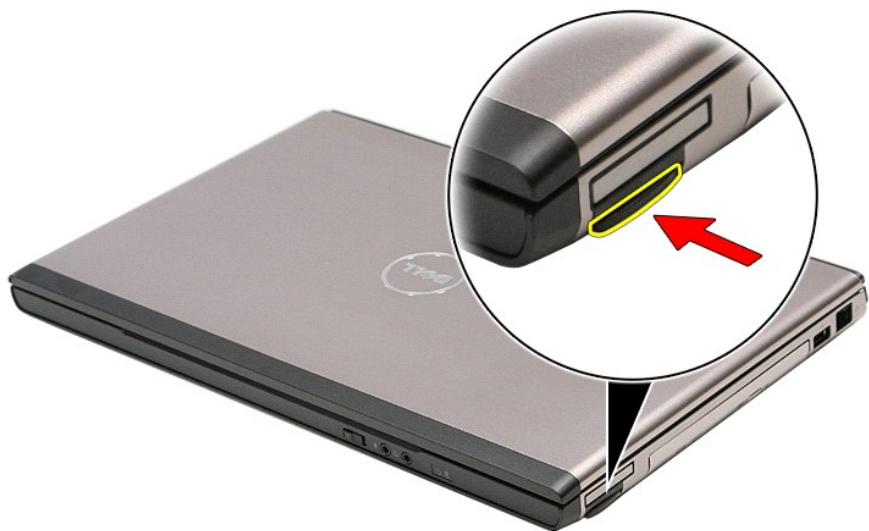
A memóriakártya eltávolítása



1. Kövesse a [Mielőtt elkezdene dolgozni a számítógép belsejében](#) című fejezet utasításait.
2. A memóriakártya kioldásához a számítógépből nyomja meg a kártyát.



3. Csúsztassa ki a memóriakártyát a számítógépből.



A memóriakártya visszahelyezése

A memóriakártya visszahelyezéséhez végezze el a fenti lépéseket fordított sorrendben.

[Vissza a Tartalomjegyzék oldalra](#)

[Vissza a Tartalomjegyzék oldalra](#)

Optikai meghajtó

Dell™ Vostro™ 3400 szervizelési kézikönyv

⚠ VIGYÁZAT! A számítógép belsejében végzett munka előtt olvassa el figyelmesen a számítógéphez mellékelt biztonsági tudnivalókat. Bővebb biztonsági információkért lásd a Megfelelőségi honlapot a www.dell.com/regulatory_compliance címen.

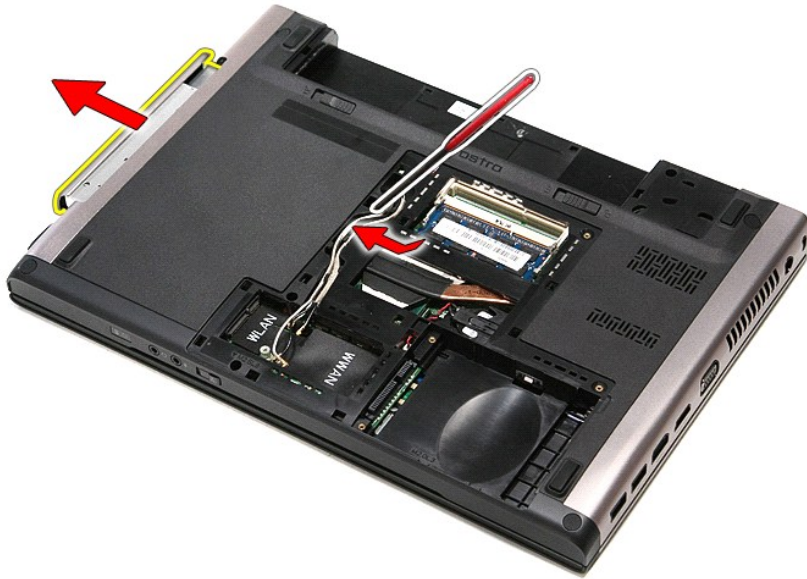
Az optikai meghajtó eltávolítása



1. Kövesse a [Mielőtt elkezdene dolgozni a számítógép belsejében](#) című fejezet utasításait.
2. Távolítsa el az [akkumulátort](#).
3. Távolítsa el az [alappanelt](#).
4. Távolítsa el az optikai meghajtót a számítógéphez rögzítő csavart.



5. Egy csavarhúzóval óvatosan fejtse ki a számítógépből az optikai meghajtót.



Az optikai meghajtó visszahelyezése

Az optikai meghajtó visszahelyezéséhez végezze el a fenti lépéseket fordított sorrendben.

[Vissza a Tartalomjegyzék oldalra](#)

[Vissza a Tartalomjegyzék oldalra](#)

Kéztámasz

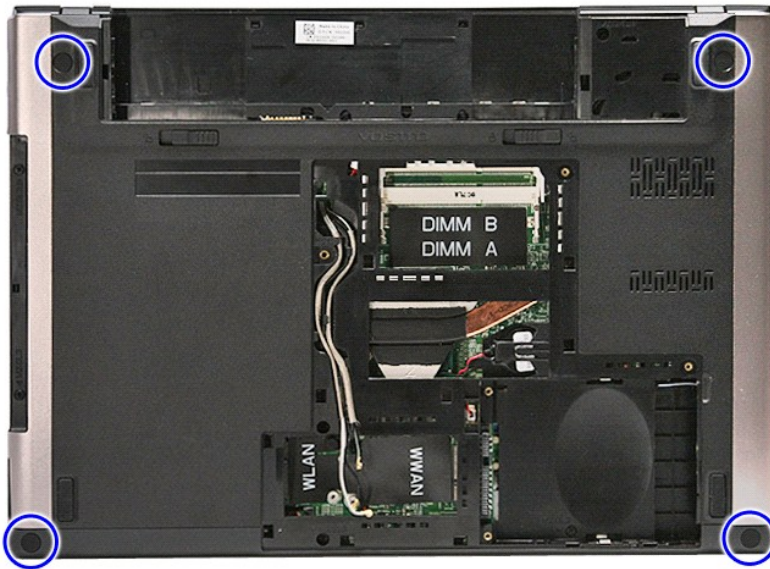
Dell™ Vostro™ 3400 szervizelési kézikönyv

⚠ VIGYÁZAT! A számítógép belsejében végzett munka előtt olvassa el figyelmesen a számítógéphez mellékelt biztonsági tudnivalókat. Bővebb biztonsági információkért lásd a Megfelelőségi honlapot a www.dell.com/regulatory_compliance címen.

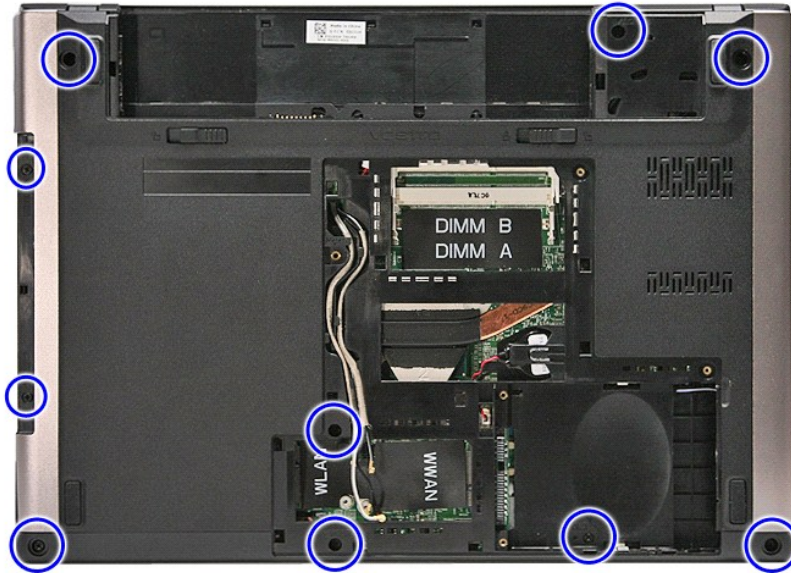
A kéztámasz eltávolítása



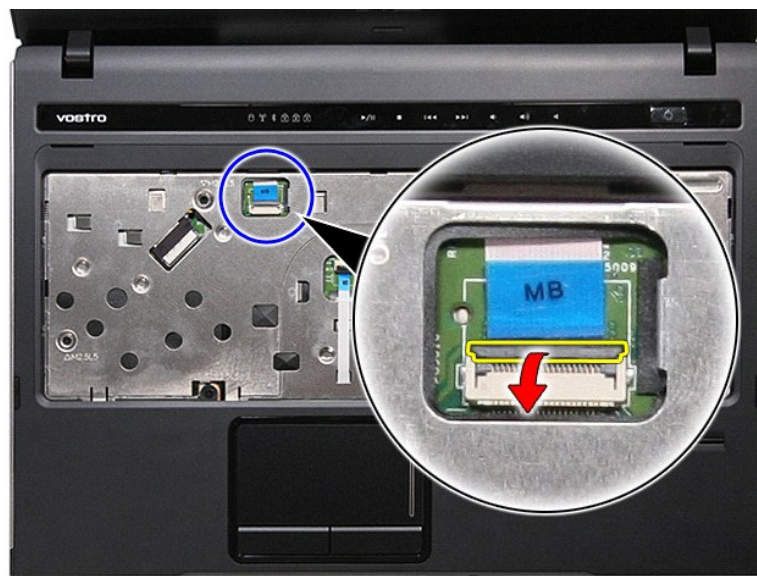
1. Kövesse a [Mielőtt elkezdene dolgozni a számítógép belsejében](#) című fejezet utasításait.
2. Távolítsa el az [akkumulátort](#).
3. Távolítsa el az [alapburkolatot](#).
4. Távolítsa el a [merevlemez-meghajtót](#).
5. Távolítsa el az [optikai meghajtót](#).
6. Távolítsa el a számítógép alján lévő gumi lábat.



7. Távolítsa el a kéztámaszt a számítógép aljához rögzítő csavarokat.



8. Fordítsa fel a számítógépet normál helyzetbe.
9. Távolítsa el a [billentyűzetet](#).
10. Nyissa fel a médiagomb kábelét az alaplaphoz rögzítő kapcsot.



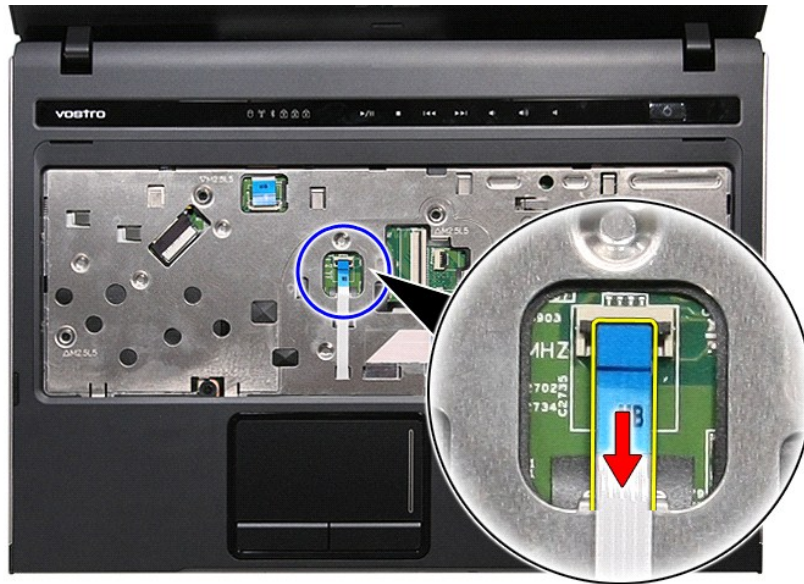
11. Csatlakoztassa le a médiagomb kábelét az alaplapon levő aljzatáról.



12. Nyissa fel az érintőpad adatkábelét az alaplaphoz rögzítő kapcsot.



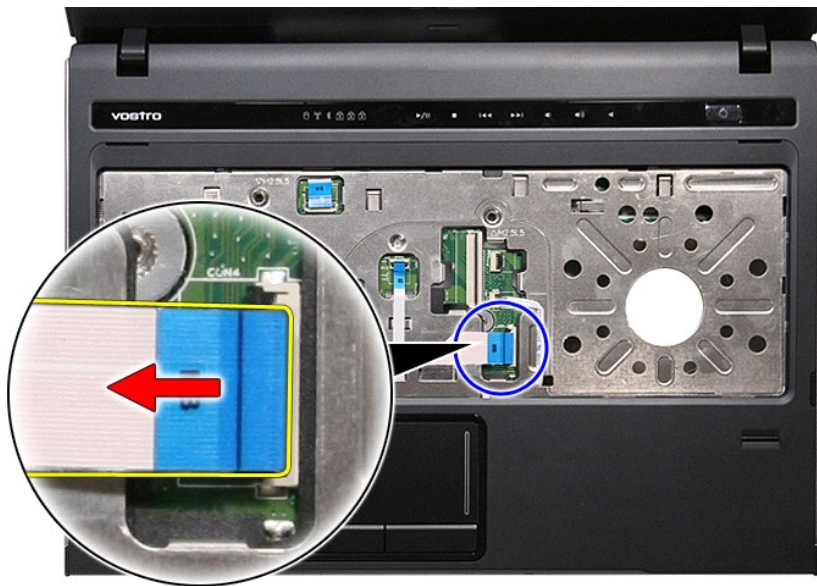
13. Csatlakoztassa le az érintőpanel adatkábelét az alaplapon levő aljzatáról.



14. Nyissa fel a hangkártyát adatkábelét az alaplaphoz rögzítő kapsot.



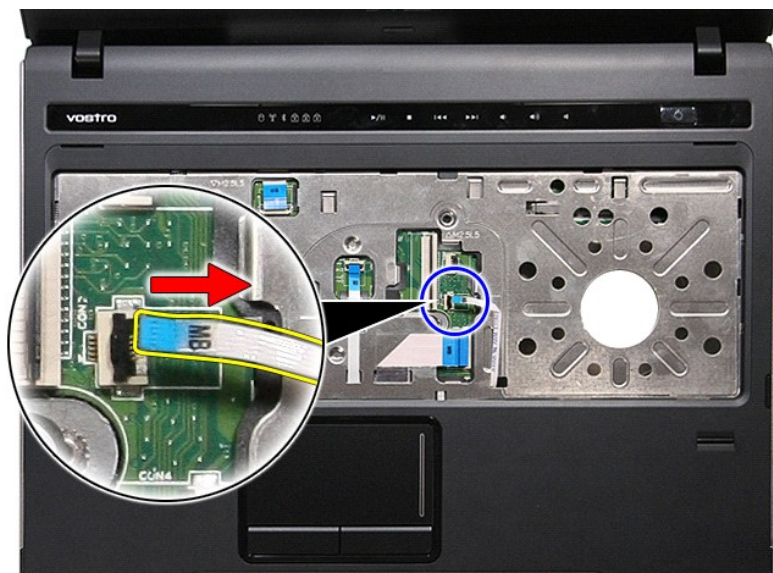
15. Csatlakoztassa le a hangkártya kábelét az alaplapon levő aljzatáról.



16. Nyissa fel az ujjlenyomat-olvasót az alaplaphoz rögzítő kapcsot.



17. Csatlakoztassa le az ujjlenyomat-olvasó adatkábelét az alaplapon levő aljzatáról.



18. Távolítsa el a kéztámaszt a számítógép elejéhez rögzítő csavarokat.



19. A kéztámasz kioldásához óvatosan fejtse ki a kéztámasz széleit a számítógépből.



20. Emelje felfelé a kéztámaszt és vegye ki a számítógépből.



A kéztámasz visszahelyezése

A kéztámasz visszahelyezéséhez végezze el a fenti lépéseket fordított sorrendben.

[Vissza a Tartalomjegyzék oldalra](#)

[Vissza a Tartalomjegyzék oldalra](#)

Alkatrészek eltávolítása és visszahelyezése

Dell™ Vostro™ 3400 szervizelési kézikönyv

- [Akkumulátor](#)
- [ExpressCard-kártya](#)
- [Alapburkolat](#)
- [Merevlemez-meghajtó](#)
- [Vezeték nélküli helyi hálózat \(Wireless Local Area Network - WLAN\) kártya](#)
- [Billentyűzet](#)
- [Hangkártya](#)
- [Bekapcsológomb kártya](#)
- [Kijelzőegység](#)
- [Kijelzőelődlap](#)
- [Kijelző csuklópántok](#)
- [Alaplap](#)
- [Hűtőborda](#)
- [IO kártya](#)
- [Memóriakártya](#)
- [Előfizetői egyéni azonosító modul \(SIM\) kártya](#)
- [Memória](#)
- [Optikai meghajtó](#)
- [Vezeték nélküli nagyterjedésű hálózati \(WWAN-\) kártya](#)
- [Kéztámasz](#)
- [Bluetooth kártya](#)
- [Hangszórók](#)
- [Kijelzőpanel](#)
- [Kamera](#)
- [Express Card foglalat](#)
- [Gombelem](#)
- [Processzor](#)

[Vissza a Tartalomjegyzék oldalra](#)

[Vissza a Tartalomjegyzék oldalra](#)

Processzor

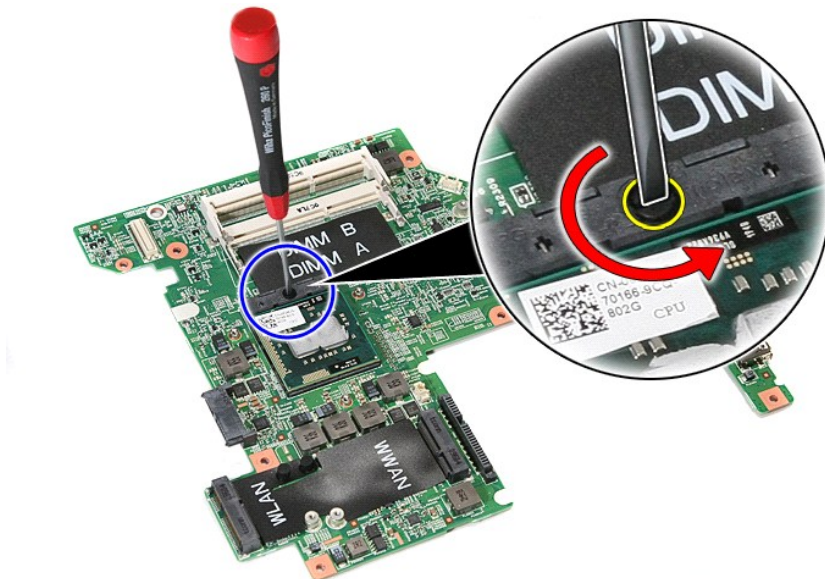
Dell™ Vostro™ 3400 szervizelési kézikönyv

⚠ VIGYÁZAT! A számítógép belsejében végzett munka előtt olvassa el figyelmesen a számítógéphez mellékelt biztonsági tudnivalókat. Bővebb biztonsági információért lásd a Megfelelőségi honlapot a www.dell.com/regulatory_compliance címen.

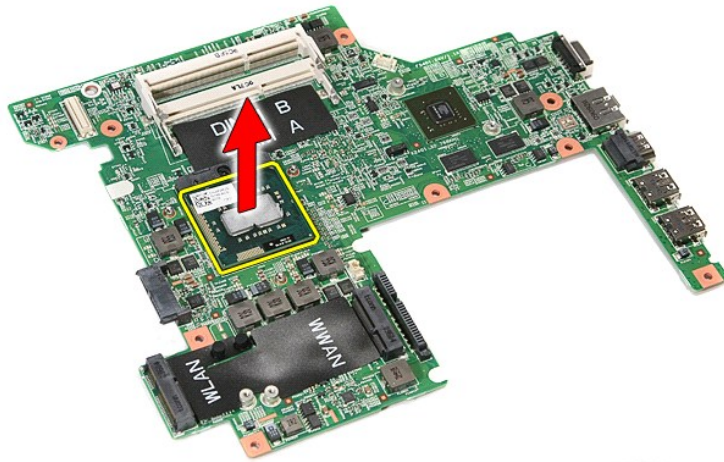
A processzor eltávolítása



1. Kövesse a [Mielőtt elkezdene dolgozni a számítógép belsejében](#) című fejezet utasításait.
2. Távolítsa el az [akkumulátort](#).
3. Távolítsa el az [alapburkolatot](#).
4. Távolítsa el a [merevlemez-meghajtót](#).
5. Távolítsa el az [optikai meghajtót](#).
6. Távolítsa el a [vezeték nélküli hálózati \(WLAN-\) kártyát](#).
7. Távolítsa el a [nagyterjedésű vezeték nélküli hálózati \(WWAN-\) kártyát](#).
8. Távolítsa el a [billentyűzetet](#).
9. Távolítsa el a [kéztámaszt](#).
10. Távolítsa el a [kijelzőegységet](#).
11. Távolítsa el az [ExpressCard foglalatot](#).
12. Távolítsa el az [alaplapot](#).
13. Távolítsa el a [hűtőbordát/ventilátor szerelvényt](#).
14. Egy laposfejű csavarhúzóval a csavart csavarja el balra annak érdekében, hogy a processzort kioldja az alaplapi foglalatából.



15. Emelje meg a processzort, és vegye le az alaplapról.



A processzor visszahelyezése

⚠ **FIGYELMEZTETÉS:** A processzor visszahelyezésekor gondoskodjon róla, hogy a butyók retesz teljesen nyitott helyzetben legyen, mielőtt behelyezné a processzor modult. Ha a processzor nincs megfelelően a helyén, az szaggatott érintkezéshez vezethet, ami véglegesen károsíthatja a mikroprocesszort és a ZIF-foglatot.

A processzor visszahelyezéséhez végezze el a fenti lépéseket fordított sorrendben.

[Vissza a Tartalomjegyzék oldalra](#)

[Vissza a Tartalomjegyzék oldalra](#)

Bekapcsológomb kártya

Dell™ Vostro™ 3400 szervizelési kézikönyv

⚠ VIGYÁZAT! A számítógép belsejében végzett munka előtt olvassa el figyelmesen a számítógéphez mellékelte biztonsági tudnivalókat. Bővebb biztonsági információért lásd a Megfelelőségi honlapot a www.dell.com/regulatory_compliance címen.

A bekapcsológomb kártya eltávolítása



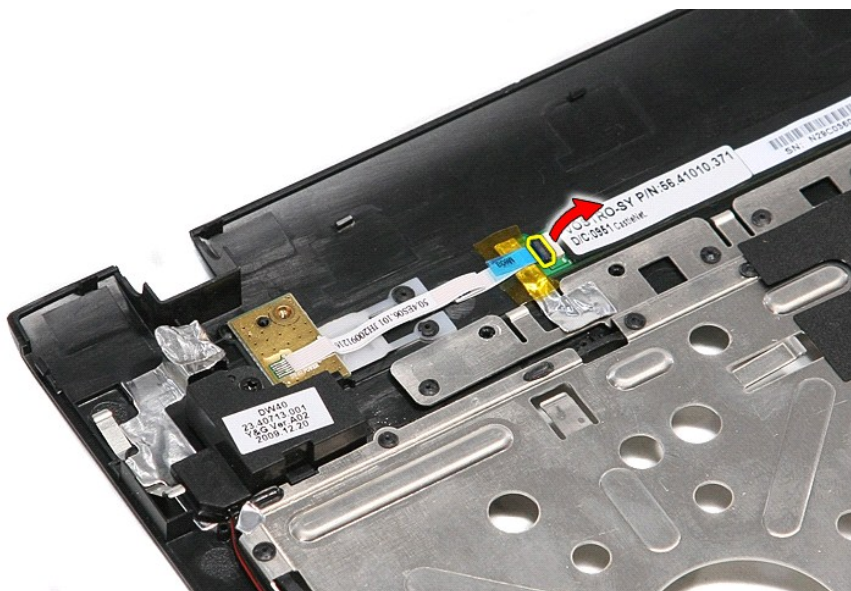
1. Kövesse a [Mielőtt elkezdene dolgozni a számítógép belsejében](#) című fejezet utasításait.
2. Távolítsa el az [akkumulátort](#).
3. Távolítsa el az [alapburkolatot](#).
4. Távolítsa el a [merevlemez-meghajtót](#).
5. Távolítsa el az [optikai meghajtót](#).
6. Távolítsa el a [billentyűzetet](#).
7. Távolítsa el a [kéztámaszt](#).
8. Távolítsa el a ragasztószalagot, amely a bekapcsológomb kártya kábelt rögzíti a bekapcsológomb kártyához.



9. Távolítsa el a bekapcsológomb kártyát a kéztámaszhoz rögzítő csavart.



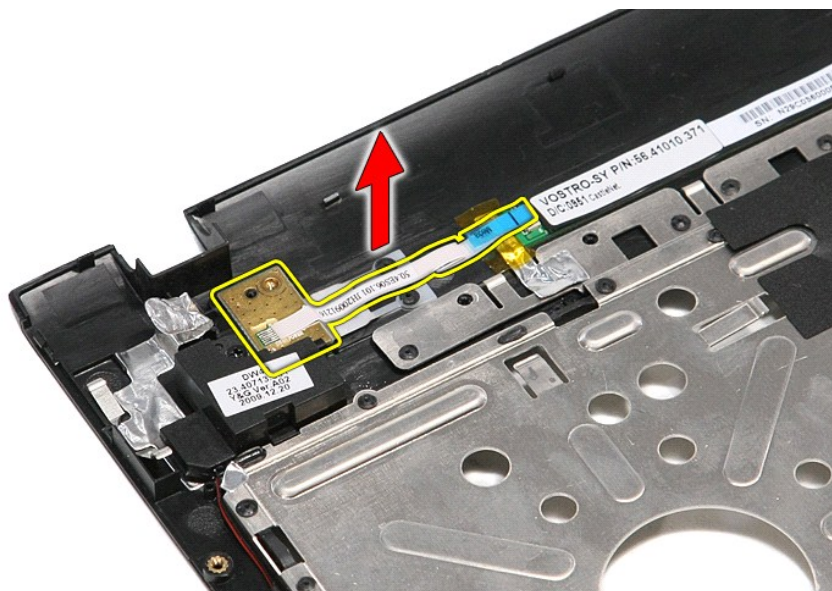
10. Nyissa ki a csatot, amely a bekapcsológomb kártya kábelt rögzíti a bekapcsológomb kártyához.



11. Csatlakoztassa le a bekapcsológomb kábelét a bekapcsológomb kártyáról.



12. Emelje fel a bekapcsológomb kártyát és vegye ki a számítógépből.



A bekapcsológomb kártya visszahelyezése

A bekapcsológomb kártya visszahelyezéséhez végezze el a fenti lépéseket fordított sorrendben.

[Vissza a Tartalomjegyzék oldalra](#)

[Vissza a Tartalomjegyzék oldalra](#)

Előfizetői egyéni azonosító modul (SIM) kártya

Dell™ Vostro™ 3400 szervizelési kézikönyv

⚠ VIGYÁZAT! A számítógép belsejében végzett munka előtt olvassa el figyelmesen a számítógéphez mellékelt biztonsági tudnivalókat. Bővebb biztonsági információért lásd a Megfelelőségi honlapot a www.dell.com/regulatory_compliance címen.

A SIM-kártya eltávolítása



1. Kövesse a [Mielőtt elkezdene dolgozni a számítógép belsejében](#) című fejezet utasításait.
2. Távolítsa el az [akkumulátort](#).
3. A SIM kártya kioldásához a számítógépből nyomja meg a kártyát.



4. Csúsztassa ki a SIM-kártyát a számítógépből.



A SIM-kártya visszahelyezése

A SIM-kártya visszahelyezéséhez végezze el a fenti lépéseket fordított sorrendben.

[Vissza a Tartalomjegyzék oldalra](#)

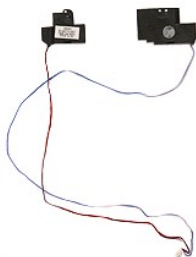
[Vissza a Tartalomjegyzék oldalra](#)

Hangszórók

Dell™ Vostro™ 3400 szervizelési kézikönyv

⚠ VIGYÁZAT! A számítógép belsejében végzett munka előtt olvassa el figyelmesen a számítógéphez mellékelt biztonsági tudnivalókat. Bővebb biztonsági információkért lásd a Megfelelőségi honlapot a www.dell.com/regulatory_compliance címen.

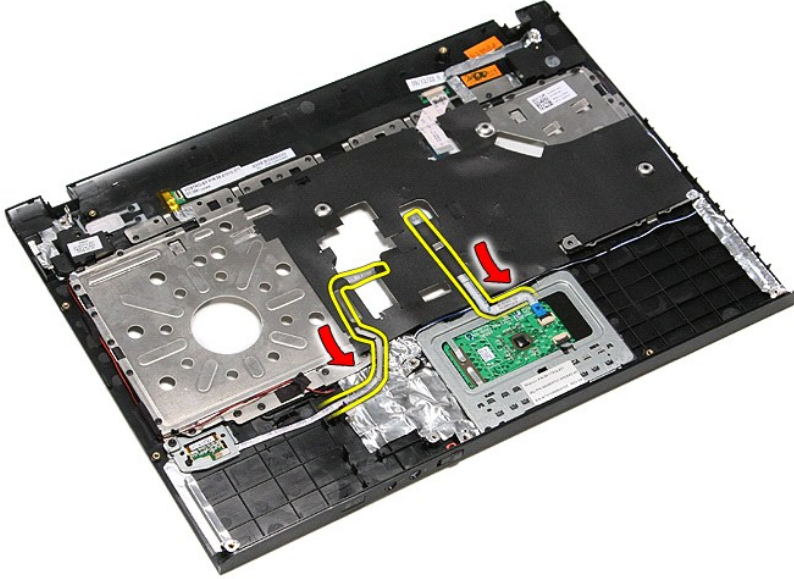
A hangszórók eltávolítása



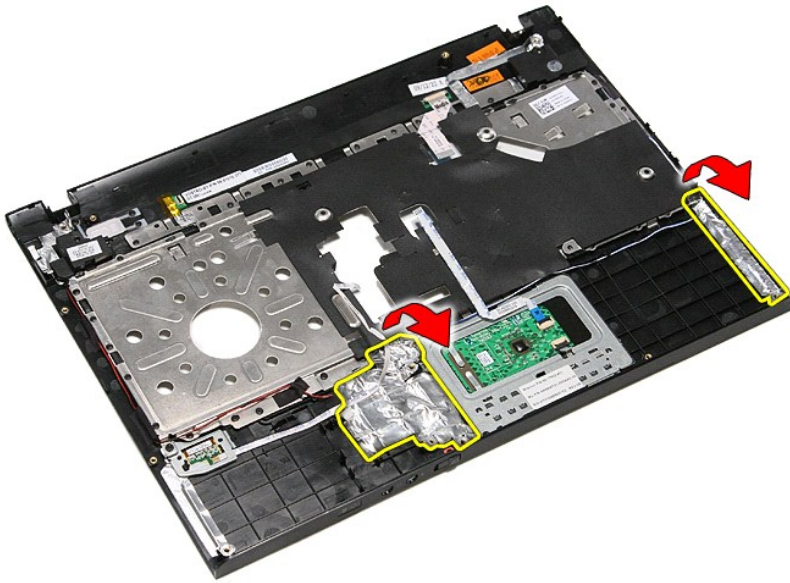
1. Kövesse a [Mielőtt elkezdene dolgozni a számítógép belsejében](#) című fejezet utasításait.
2. Távolítsa el az [akkumulátort](#).
3. Távolítsa el az [alappurkolatot](#).
4. Távolítsa el a [merevlemez-meghajtót](#).
5. Távolítsa el az [optikai meghajtót](#).
6. Távolítsa el a [billentyűzetet](#).
7. Távolítsa el a [kéztámaszt](#).
8. Távolítsa el a csavarokat, amelyek a hangszórót rögzítik a kéztámaszhoz.



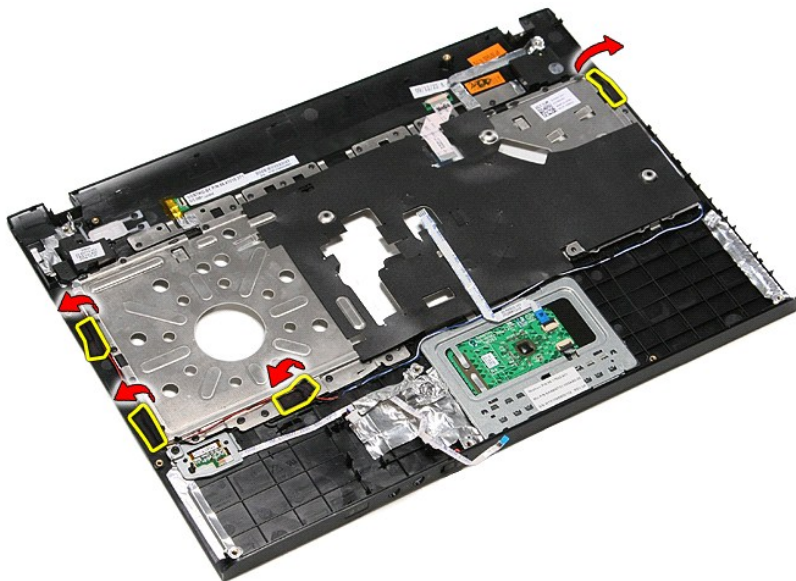
9. A kéztámasz kábelvezetőiből távolítsa el az érintőpanel és az ujjlenyomat-olvasó kábelét.



10. Távolítsa el az ezüst színű ragasztószalagot, amely a hangszóró kábeleket a kéztámaszhoz rögzíti.



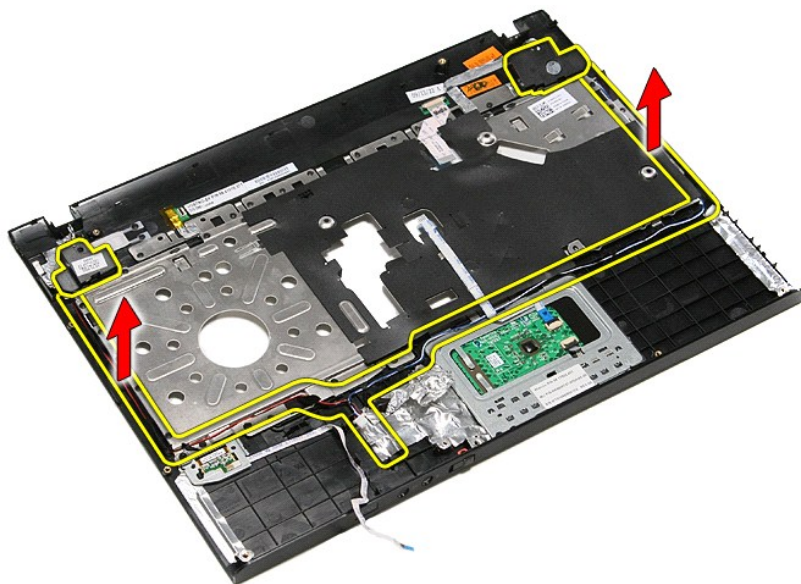
11. Távolítsa el a fekete színű ragasztószalagot, amely a hangszóró kábeleket a kéztámaszon lévő kábelvezetőkbe rögzíti.



12. Emelje meg a hangszórókat és vegye ki a kéztámaszból.



13. A hangszóró kábeleket óvatosan oldja ki a kéztámaszon lévő kábelvezetőkől és a hangszórókat emelje ki a kéztámaszból.



A hangszórók visszahelyezése

A hangszórók visszahelyezéséhez végezze el a fenti lépéseket fordított sorrendben.


[Vissza a Tartalomjegyzék oldalra](#)

[Vissza a Tartalomjegyzék oldalra](#)

Műszaki adatok

Dell™ Vostro™ 3400 szervizelési kézikönyv

- [Kommunikáció](#)
- [Processzor](#)
- [ExpressCard-kártya](#)
- [Billentyűzet](#)
- [Rendszerinformáció](#)
- [Gombelem](#)
- [Hangkártya](#)
- [Érintőpad](#)
- [Váltakozó áramú adapter](#)
- [Portok és csatlakozók](#)
- [Meghajtók](#)
- [Fizikai adatok](#)
- [Videokártya](#)
- [Környezeti feltételek](#)
- [Kijelző](#)
- [Memória](#)

 **MEGJEGYZÉS:** A kínált opciók régióként eltérőek lehetnek. Ha a számítógép konfigurációjáról bővebb információt szeretne, kattintson a **Start** → **Súgó és támogatás** menüpontra, és válassza a számítógép adatainak megtekintését.

Rendszerinformáció	
Chipkészlet	Intel® HM57
DRAM-busz szélessége	64 bit
Flash EPROM	4 MB
PCI-E busz	x16 PCI Express

Processzor	
Típus	Intel Core™ i3 sorozat Intel Core i5 sorozat Intel Core i7 sorozat
L1 gyorstár	32 KB magonként
L2 gyorstár	256 KB magonként
L3 gyorstár	maximum 4 MB

Memória	
Típus	DDR3 SDRAM
Sebesség	1066 MHz vagy 1333 MHz MEGJEGYZÉS: Az Intel Core i3/i5/i7 kétmagos processzorokkal ellátott számítógépek támogatják az 1066 MHz és az 1333 MHz memóriamodulokat is. Mindemellett a kétmagos processzorok csak 1066 MHz memóriamodullal működnek.
Csatlakozók	két SODIMM kártyához való bővítőhely
Memóriamodul kapacitásai	1 GB, 2 GB vagy 4 GB
Minimális memóriaméret	1 GB
Maximális memóriaméret	8 GB
MEGJEGYZÉS: Csak a 64 bites operációs rendszerek képesek érzékelni a 4 GB-nál nagyobb memóriakapacitást.	

Videokártya	
Típus	támogatja az integrált és a különálló videokártyát
Vezérlő	
Integrált	Intel grafikus média gyorsító (GMA) HD
Különálló	NVIDIA GeForce 310M
Kimenet	15 tűs VGA-csatlakozó

Hang	
Típus	Kétszernés, nagy felbontású audiokodek (HDA)
Vezérlő	IDT 92HD81
Interfészek	
Belső	kiváló minőségű audio
Külső	mikrofon bemeneti csatlakozó, sztereó fülhallgató/külső hangszóró csatlakozó
Hangszórók	kettő
Belső hangszóróerősítő	2 W csatorna

Hangerő-szabályozás	médiavezérlő gombok és programmenük
---------------------	-------------------------------------

Kommunikáció	
Modem	Csak külső USB-modem (opcionális) használata támogatott
Hálózati adapter	Realtek RTL8111TL
Vezeték nélküli kapcsolat	vezeték nélküli helyi hálózati (WLAN-) kártya vezeték nélküli nagyterjedésű hálózati (WWAN-) kártya nemzetközi mikrohullámú hozzáférés (WiMAX) Bluetooth®

ExpressCard-kártya	
MEGJEGYZÉS: az ExpressCard kártyanyílás NEM támogatja a PC-kártyákat.	
ExpressCard csatlakozó	ExpressCard kártyanyílás
Támogatott kártyák	34-mm-es ExpressCard

Portok és csatlakozók	
Hang	mikrofoncsatlakozó, sztereó fejhallgató- és hangszórócsatlakozó
Videokártya	15 tűs VGA-csatlakozó 19 tűs HDMI-csatlakozó
Hálózati adapter	RJ-45 csatlakozó
USB	három USB 2.0 csatlakozó egy eSATA/USB 2.0-kompatibilis csatlakozó
Memóriakártya-olvasó	8 az 1-ben médiakártya olvasó
Mini-Card	PCI-E Half-Mini Card támogatás WLAN-hoz PCI-E Full-Mini Card támogatás WWAN-hoz PCI-E 6250 Half-Mini Card támogatás WiMax-hoz

Meghajtók	
Merevlemez	SATA 2 merevlemez SATA 2 Mobile merevlemez
Optikai meghajtó	DVD+/-RW Blu-ray

Kijelző	
Típus és méret	14,0 hüvelykes tükröződés mentes (AG), nagy felbontású alacsony költségű (LC), fehér színű fénykibocsátó dióda (WLED)
Aktív terület (X/Y)	309,40 mm x 173,95 mm
Méretek:	
Magasság	204,60 mm
Szélesség	322,30 mm
Átló	355,60 mm
Maximális felbontás	1366 x 768 262 ezer színnel
Maximális fényesség	200 nit
Működési szög	0° (lezárva) – 135°
Frissítési frekvencia	60 Hz
Látószög:	
Vízszintes	40/40
Függőleges	10/30
Képpontméret	0,2265 mm

Billentyűzet	
Billentyűk száma	Egyesült Államok: 86 billentyű Egyesült Királyság: 87 billentyű Brazília: 87 billentyű Japán: 90 billentyű
Elrendezés	QWERTY/AZERTY/Kanji

Érintőpad	
Aktív terület	
X tengely	81,0 mm
Y tengely	42,0 mm

Akkumulátor	
Típus	4 cellás „intelligens” lítiumion akkumulátor (2,6 amperóra) 6 cellás „intelligens” lítiumion akkumulátor (2,6 amperóra) 9 cellás „intelligens” lítiumion akkumulátor (2,8 amperóra)
Töltési idő kikapcsolt számítógép esetében	körülbelül 4 óra (teljesen lemerített akkumulátorral)
Üzemidő	Az akkumulátor üzemideje függ az üzemi körülményektől, és jelentősen csökkenhet bizonyos nagy áramfelvételi körülmények között.
Élettartam	körülbelül 300 töltési és lemerítési ciklus
Mélység	
4 cellás, 6 cellás, 9 cellás	57,80 mm
Magasság	
4 cellás és 6 cellás	20,80 mm
9 cellás	40,15 mm
Szélesség	
4 cellás, 6 cellás, 9 cellás	255,60 mm
Tömeg	
4 cellás	250,00 g
6-cellás	340,00 g
9 cellás	504,50 g
Feszültség	
4 cellás	14,80 volt egyenáram
6 cellás és 9 cellás	11,10 volt egyenáram
Hőmérséklet-tartomány	
Működési	0 °C és 35 °C között
Tárolás	-40 °C és 65 °C között
Gombelem	3 V-os CR2032 lítium gomelem

Váltakozó áramú adapter	
Bemeneti feszültség	100 VAC–240 VAC
Bemeneti áramerősség (maximum)	2,5 A
Bemeneti frekvencia	50 Hz–60 Hz
Kimeneti teljesítmény	65 W vagy 90 W
Kimeneti áramerősség	
65 W	4,34 A (maximális 4 másodperces impulzusnál) 3,34 A (folyamatos)
90 W	5,62 A (maximális 4 másodperces impulzusnál) 4,62 A (folyamatos)
Mélység	
65 W	57,80 mm
90 W	70,00 mm
Magasság	
65 W	28,30 mm
90 W	22,60 mm
Szélesség	
65 W	137,20 mm
90 W	147,00 mm
Hőmérséklet-tartomány	
Működési	0 °C és 35 °C között
Tárolás	-40 °C és 65 °C között

Fizikai adatok	
Mélység	242,2 mm
Magasság	21,90 mm–29,50 mm 4 cellás/6 cellás akkumulátorral és akkumulátor kívüli terület
Szélesség	339,00 mm
Tömeg	2,05 kg 4 cellás akkumulátorral és médiameghajtókkal

Környezeti feltételek	
------------------------------	--

Hőmérséklet-tartomány:	
Működési	0 °C és 35 °C között
Készenléti	-40 °C és 65 °C között
Relatív páratartalom (maximum):	
Működési	10% és 90% között (nem lecsapódó)
Készenléti	20% és 95% között (nem lecsapódó)
Maximális rezgés:	
Működési	0,66 Grms (2-600 Hz)
Készenléti	1,30 Grms (2-600 Hz)
<p>MEGJEGYZÉS: a rezgés mérése a felhasználói környezetet szimuláló véletlenszerű rezgési spektrum használatával történik.</p>	
Maximális rázkódás:	
Működési	110 G (2 ms)
Készenléti	160 G (2 ms)
<p>MEGJEGYZÉS: Az ütődés mérése a merevlemez fejének alaphelyzetében van mérve egy 2 milliszekundumos fél-színusz hullám erejéig.</p>	

[Vissza a Tartalomjegyzék oldalra](#)

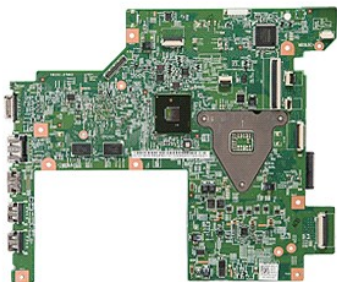
[Vissza a Tartalomjegyzék oldalra](#)

Alaplap

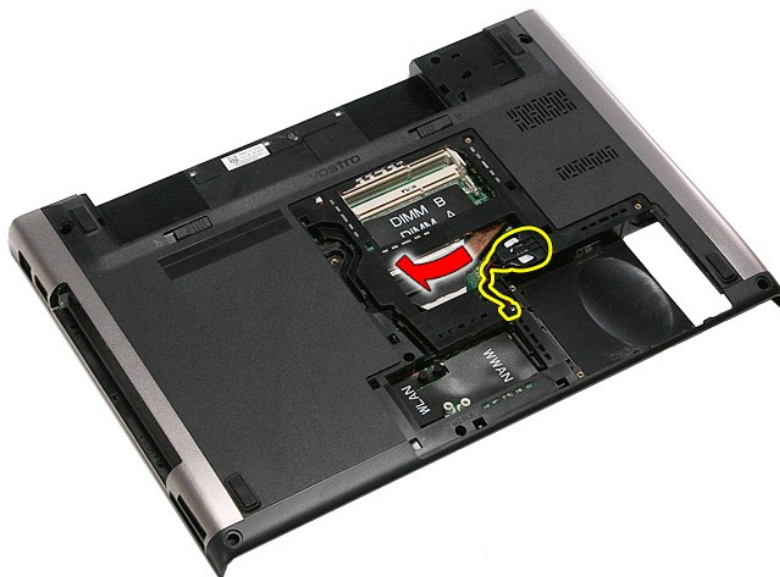
Dell™ Vostro™ 3400 szervizelési kézikönyv

⚠ VIGYÁZAT! A számítógép belsejében végzett munka előtt olvassa el figyelmesen a számítógéphez mellékelte biztonsági tudnivalókat. Bővebb biztonsági információért lásd a Megfelelőségi honlapot a www.dell.com/regulatory_compliance címen.

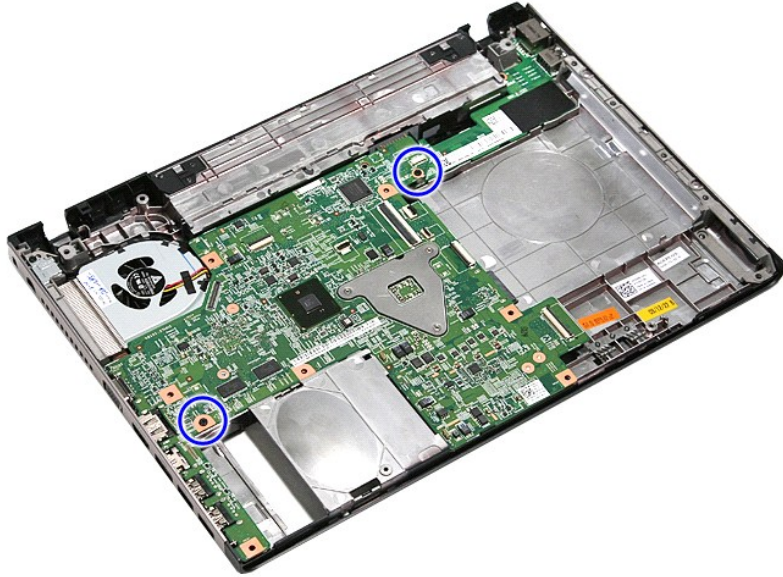
Az alaplap eltávolítása



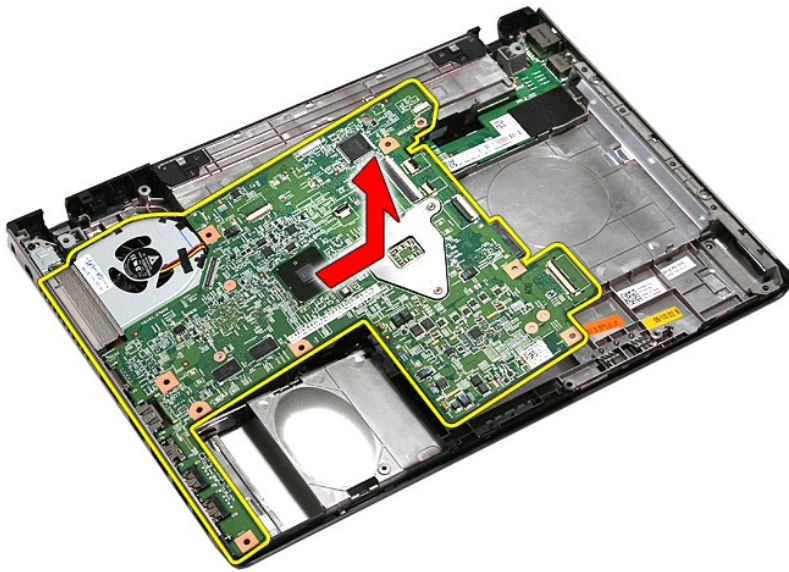
1. Kövesse a [Mielőtt elkezdene dolgozni a számítógép belsejében](#) című fejezet utasításait.
2. Távolítsa el az [akkumulátort](#).
3. Távolítsa el az [alapburkolatot](#).
4. Távolítsa el a [merevlemez-meghajtót](#).
5. Távolítsa el az [optikai meghajtót](#).
6. Távolítsa el a [vezeték nélküli hálózati \(WLAN-\) kártyát](#).
7. Távolítsa el a [nagyterjedésű vezeték nélküli hálózati \(WWAN-\) kártyát](#).
8. Távolítsa el a [memóriát](#).
9. Távolítsa el a [billentyűzetet](#).
10. Távolítsa el a [kéztámaszt](#).
11. Távolítsa el a [kijelzőegységet](#).
12. Távolítsa el az [ExpressCard foglalatot](#).
13. A gombemet csúsztassa ki a foglalatából.



14. Távolítsa el az alaplapot a számítógéphez rögzítő csavarokat.



15. Óvatosan emelje fel az alaplapot és vegye ki a számítógépből.



Az alaplap visszahelyezése

Az alaplap visszahelyezéséhez végezze el a fenti lépéseket fordított sorrendben.

[Vissza a Tartalomjegyzék oldalra](#)

[Vissza a Tartalomjegyzék oldalra](#)

Vezeték nélküli helyi hálózat (Wireless Local Area Network - WLAN) kártya

Dell™ Vostro™ 3400 szervizelési kézikönyv

⚠ VIGYÁZAT! A számítógép belsejében végzett munka előtt olvassa el figyelmesen a számítógéphez mellékelt biztonsági tudnivalókat. Bővebb biztonsági információkért lásd a Megfelelőségi honlapot a www.dell.com/regulatory_compliance címen.

A WLAN-kártya eltávolítása



1. Kövesse a [Mielőtt elkezdene dolgozni a számítógép belsejében](#) című fejezet utasításait.
2. Távolítsa el az [akkumulátort](#).
3. Távolítsa el az [alaplaphoz tartozó csavart](#).
4. Csatolja le az antennakábeleket a WLAN-kártyáról.



5. Távolítsa el a WLAN-kártyát az alaplaphoz rögzítő csavart.



6. Óvatosan húzza ki a WLAN-kártyát az alaplapon levő aljzatából, majd vegye ki a számítógépből.



A WLAN-kártya visszahelyezése

A WLAN-kártya visszahelyezéséhez végezze el a fenti lépéseket fordított sorrendben.

[Vissza a Tartalomjegyzék oldalra](#)

Munka a számítógépen

Dell™ Vostro™ 3400 szervizelési kézikönyv

- [Mielőtt elkezdené dolgozni a számítógép belsejében](#)
- [Ajánlott eszközök](#)
- [A számítógép kikapcsolása](#)
- [Mióután befejezte a munkát a számítógép belsejében](#)

Mielőtt elkezdené dolgozni a számítógép belsejében

A számítógép esetleges károsodásának elkerülése és saját biztonsága érdekében tartsa be az alábbi biztonsági irányelveket. Ha másképp nincs jelezve, a jelen dokumentumban leírt minden művelet a következő feltételek teljesülését feltételezi:

- 1 Elvégezte a [Munka a számítógép belsejében](#) című fejezetben leírt lépéseket.
- 1 Elolvasta a számítógéphez mellékelt biztonsággal kapcsolatos tudnivalókat.
- 1 A számítógép alkatrészének visszaszerelése vagy – ha az alkatrészt külön vásárolták meg – beépítése az eltávolítási eljárás lépéseinek ellentétes sorrendben történő végrehajtásával történik.

⚠ VIGYÁZAT! A számítógép belsejében végzett munka előtt olvassa el figyelmesen a számítógéphez mellékelt biztonsági tudnivalókat. Bővebb biztonsági információkért lásd a [Megfelelőségi honlapot](#) a www.dell.com/regulatory_compliance címen.

⚠ FIGYELMEZTETÉS: Számos javítási munkálatot csak hivatalos szervizszakember végezhet. Ön csak azokat a hibaelhárítási és javítási munkálatokat végezheti el, melyeket a termék dokumentációja engedélyez, vagy amelyekre a szerviz vagy támogató csoport online vagy telefonon utasítást ad. A Dell által nem jóváhagyott szerviztevékenységre a garanciavállalás nem vonatkozik. Olvassa el és kövesse az alábbi biztonsági utasításokat.

⚠ FIGYELMEZTETÉS: Az elektrosztatikus kisülések érdekében földelje le magát egy csuklópánttal, vagy időközönként érjen hozzá egy festetlen fémfelülethez, pl. a számítógép hátulján lévő csatlakozóhoz.

⚠ FIGYELMEZTETÉS: Bánjon óvatosan a komponensekkel és a kártyákkal. Ne érjen hozzá a kártyán lévő komponensekhez vagy érintkezőkhöz. A kártyát tartsa a szélénél vagy a fém szerelőkeretnél fogva. A komponenseket, például a mikroprocesszort vagy a chipet a szélénél, ne az érintkezőknél fogva tartsa.

⚠ FIGYELMEZTETÉS: A kábelek kihúzásakor ne a kábelt, hanem a csatlakozót vagy a húzófület húzza meg. Egyes kábelek rögzítő fülekkel rendelkeznek, ha ilyen kábelt csatlakoztat le, akkor nyomja meg a rögzítő füleket, mielőtt lecsatlakoztatná a kábelt. Miközben kihúzza, tartsa egyenesen a csatlakozódugókat, hogy a csatlakozótük ne görbüljenek el. A tápkábelek csatlakoztatása előtt ellenőrizze mindkét csatlakozódugó megfelelő helyzetét és beállítását.

📌 MEGJEGYZÉS: A számítógép színe és bizonyos alkatrészek különbözhetnek a dokumentumban láthatótól.

A számítógép károsodásának elkerülése érdekében végezze el az alábbi műveleteket, mielőtt a számítógép belsejébe nyúl.

- 1 Gondoskodjon róla, hogy a munkafelület kellően tiszta és sima legyen, hogy megelőzze a számítógép fedelének karcolódását.
- 2 Kapcsolja ki a számítógépet (lásd [A számítógép kikapcsolása](#) című részt).
- 3 Ha a számítógép olyan dokkolóhoz csatlakozik, mint az opcionális médiabázis vagy lapos akkumulátor, szüntesse meg a dokkolást.

⚠ FIGYELMEZTETÉS: A hálózati kábel kihúzásakor először a számítógépből húzza ki a kábelt, majd a hálózati eszközből.

- 4 Húzzon ki minden hálózati kábelt a számítógépből.
- 5 Áramtalanítsa a számítógépet és minden csatolt eszközt.
- 6 Zárja le a képernyőt, és sima munkafelületen fordítsa a számítógépet fejjel lefelé.

⚠ FIGYELMEZTETÉS: Az alaplap sérülésének elkerülése érdekében a számítógép szerelése előtt távolítsa el a fő akkumulátort.

- 7 Távolítsa el a fő akkumulátort (lásd az [Akkumulátor](#) című fejezetet).
- 8 Fordítsa fejjel lefelé a számítógépet.
- 9 Nyissa ki a kijelzőt.
- 10 Nyomja meg a tápfeszültség gombot, hogy leföldelje az alaplapot.

⚠ FIGYELMEZTETÉS: Az elektromos áramütés elkerülése érdekében a kijelző kinyitása előtt mindig húzza ki a számítógép tápkábelét.

⚠ FIGYELMEZTETÉS: Mielőtt bármihez is hozzányúlna a számítógép belsejében, földelje le saját testét úgy, hogy megérint egy festetlen fémfelületet a számítógép hátulján. Munka közben időről időre érintsen meg egy festetlen fémfelületet, hogy levezze az időközben felgyűlt statikus elektromosságot, ami károsíthatná a belső alkatrészeket.

- 11 Távolítsa el az esetleg a foglalatokban lévő ExpressCard vagy Smart Card-kártyákat.
- 12 Távolítsa el a merevlemez (lásd a [Merevlemez](#) című fejezetet).

Ajánlott eszközök

A jelen dokumentumban szereplő eljárások a következő eszközöket igényelhetik:


- 1 Kis, laposélű csavarhúzó
- 1 #0 csillagcsavarhúzó
- 1 #1 csillagcsavarhúzó
- 1 Kis műanyag vonalzó
- 1 BIOS frissítőprogram CD-je

A számítógép kikapcsolása

△ **FIGYELMEZTETÉS:** Az adatvesztés elkerülése érdekében a számítógép kikapcsolása előtt mentsen el és zárjon be minden megnyitott fájlt és lépjen ki minden programból.

1. Állítsa le az operációs rendszert:

1 Windows Vista® esetében:

Kattintson a következőkre: **Start** , majd kattintson a **Start** menü jobb alsó sarkában lévő nyílra (lásd az ábrát), végül a **Leállítás** lehetőségre.



1 Windows® XP esetében:

Kattintson a következőkre: **Start**→ **Számítógép kikapcsolása**→ **Kikapcsolás**.

Miután az operációs rendszer leállt, a számítógép kikapcsol.

2. Győződjön meg arról, hogy mind a számítógép, mind a csatlakoztatott eszközök ki vannak-e kapcsolva. Ha az operációs rendszer leállításakor a számítógép és a csatlakoztatott eszközök nem kapcsolódnak ki automatikusan, akkor a kikapcsoláshoz tartsa nyomva a bekapcsológombot mintegy 6 másodpercig.

Miután befejezte a munkát a számítógép belsejében

Miután mindent visszaszerelt, a számítógép bekapcsolása előtt csatlakoztassa a külső eszközöket, kártyákat és kábeleket.

△ **FIGYELMEZTETÉS:** A számítógép sérülésének elkerülése végett csak az adott Dell modellhez tervezett akkumulátort használja. Ne használjon más Dell számítógéphez gyártott akkumulátort.

1. Csatlakoztassa a külső eszközöket (portreplikátor, lapos akkumulátor, médiabázis stb.), és helyezze vissza a kártyákat (pl. ExpressCard-kártya).

△ **FIGYELMEZTETÉS:** Hálózati kábel csatlakoztatásakor a kábelt először a hálózati eszközbe, majd a számítógépbe dugja.

2. Csatlakoztassa az esetleges telefon vagy hálózati kábeleket a számítógépére.
3. Helyezze vissza az [akkumulátort](#).
4. Csatlakoztassa számítógépét és minden hozzá csatolt eszközt elektromos aljzataikra.
5. Kapcsolja be a számítógépet.

[Vissza a Tartalomjegyzék oldalra](#)

[Vissza a Tartalomjegyzék oldalra](#)

Vezeték nélküli nagyterjedésű hálózati (WWAN-) kártya

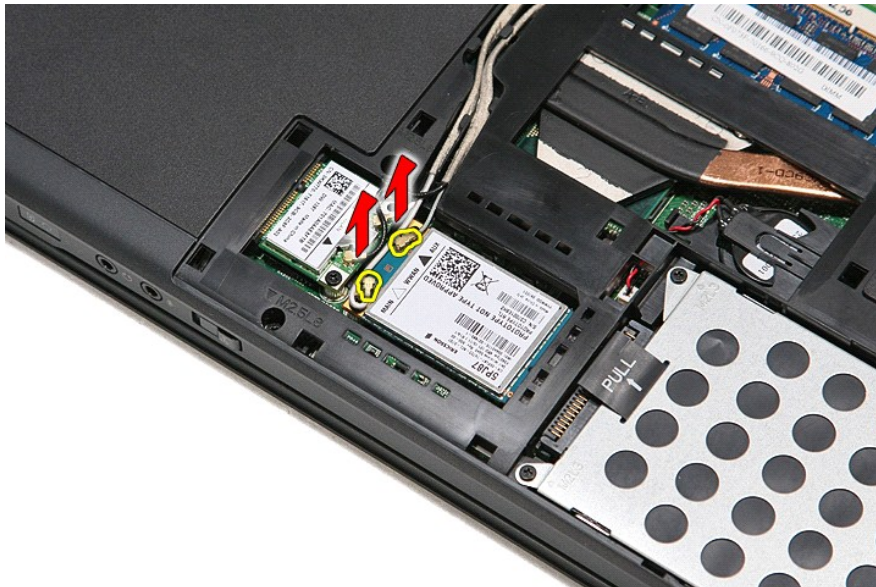
Dell™ Vostro™ 3400 szervizelési kézikönyv

⚠ VIGYÁZAT! A számítógép belsejében végzett munka előtt olvassa el figyelmesen a számítógéphez mellékelte biztonsági tudnivalókat. Bővebb biztonsági információkért lásd a Megfelelőségi honlapot a www.dell.com/regulatory_compliance címen.

A WWAN-kártya eltávolítása



1. Kövesse a [Mielőtt elkezdene dolgozni a számítógép belsejében](#) című fejezet utasításait.
2. Távolítsa el az [akkumulátort](#).
3. Távolítsa el az [alappurkolatot](#).
4. Csatolja le a két antennakábelt a WWAN-kártyáról



5. Távolítsa el a WWAN-kártyát az alaplaphoz rögzítő csavart.



6. Húzza ki a WWAN-kártyát az alaplapon levő aljzatából, majd vegye ki a számítógépből.



A WWAN-kártya visszahelyezése

A WWAN-kártya visszahelyezéséhez végezze el a fenti lépéseket fordított sorrendben.

[Vissza a Tartalomjegyzék oldalra](#)